

September 2001

# DJF rapport

Nr. 21 • Havebrug



Holger Daugaard

Driftsanalyse for den danske erhvervsproduktion  
af æbler og pærer 2000

*Comparison of economic results of Danish apple and  
pear orchards 2000*

# Driftsanalyse for den danske erhvervsproduktion af æbler og pærer 2000

*Comparison of economic results of Danish apple and pear orchards 2000*

Holger Daugaard  
Afdeling for Prydplanter og  
Vegetabiliske Fødevarer  
Kirstinebjergvej 10  
Postboks 102  
DK-5792 Årslev

Udarbejdet med støtte fra  
brancheorganisationen Frugt og Grønt Rådgivningen,  
Rådgivningsudvalget for Frugt og Bær

## DJF rapport Havebrug nr. 21 • september 2001

Udgivelse:	Danmarks JordbrugsForskning Forskningscenter Foulum Postboks 50 8830 Tjele	Tlf. 89 99 19 00 Fax 89 99 19 19
Løssalg: (incl. moms)	t.o.m. 50 sider t.o.m. 100 sider over 100 sider	50,- kr. 75,- kr. 100,- kr.
Abonnement:	Afhænger af antallet af tilsendte rapporter, men svarer til 75% af løssalgsprisen.	

## Indhold

Sammendrag .....	4
<i>Summary</i> .....	5
Indledning .....	6
Materialer og metoder .....	6
Resultater og diskussion .....	8
Arealfordeling .....	8
Sortsfordeling .....	8
Aldersfordeling .....	8
Udbytter .....	9
Priser og afsætning .....	10
Arbejdsforbrug og produktivitet .....	11
Øvrige variable omkostninger .....	11
Etableringsomkostninger .....	12
Dækningsbidrag .....	13
Konklusion .....	14
Anerkendelser .....	14
Litteratur .....	14
Appendiks med tabeller .....	15
Tabel 1. Æble- og pæresorters gennemsnitlige udbytter 1991-2000 .....	15
Tabel 2. Æble- og pæresorters bruttosalgspriser 1991-2000 .....	15
Tabel 3. Arbejdstidsforbrug i danske æbleplantager 2000 .....	16
Tabel 4. Arbejdstidsforbrug i danske pæreplantager 2000 .....	17
Tabel 5. Gennemsnitlig plukkeomkostning i enkelte sorter 1991-2000 .....	18
Tabel 6. Gennemsnitlig lønomkostning ekskl. plukning i sorter 1991-2000 .....	18
Tabel 7. Gennemsnitlige driftsomkostninger ved æbleproduktion 1991-2000 .....	19
Tabel 8. De enkelte sorters dækningsbidrag 1991-2000 .....	19
Tabel 9. Deltagerresultater for æbler totalt 2000 .....	20
Tabel 10. Deltagerresultater for pærer totalt 2000 .....	21
Tabel 11. Deltagerresultater for æblesorten 'Rød Boskoop' 2000 .....	22
Tabel 12. Deltagerresultater for æblesorten 'Cox's Orange' 2000 .....	23
Tabel 13. Deltagerresultater for æblesorten 'Discovery' 2000 .....	24
Tabel 14. Deltagerresultater for æblesorten 'Elstar' 2000 .....	25
Tabel 15. Deltagerresultater for æblesorten 'Elstar', røde typer 2000 .....	26
Tabel 16. Deltagerresultater for æblesorten 'Gloster' 2000 .....	27
Tabel 17. Deltagerresultater for æblesorten 'Rød Gråsten' 2000 .....	28
Tabel 18. Deltagerresultater for æblesorten 'Rød Ingrid Marie' 2000 .....	29
Tabel 19. Deltagerresultater for æblesorten 'Jonagold' 2000 .....	30

Tabel 20. Deltagerresultater for æblesorten 'Jonagored' 2000 .....	31
Tabel 21. Deltagerresultater for æblesorten 'Mutsu' 2000 .....	32
Tabel 22. Deltagerresultater for æblesorten 'Pigeon' 2000 .....	33
Tabel 23. Deltagerresultater for æblesorten 'Summerred' 2000 .....	34
Tabel 24. Deltagerresultater for pæresorten 'Alexander Lucas' 2000 .....	35
Tabel 25. Deltagerresultater for pæresorten 'Clapp's Favorite' 2000 .....	36
Tabel 26. Deltagerresultater for pæresorten 'Clara Frijs' 2000 .....	37
Tabel 27. Deltagerresultater for pæresorten 'Conference' 2000 .....	38

## Sammendrag

Den foreliggende driftsanalyse omfatter de to vigtigste frugtkulturer i dansk erhvervsproduktion, nemlig *æbler* og *pærer*. Begge kulturer produceres primært til frisk forbrug. Driftsanalysen for 1999 omfatter 11 avlere med tilsammen ca. 144 ha plantage, svarende til omkring 6% af Danmarks erhvervsareal. Statistiske oplysninger om plantagerens *sorts- og aldersfordeling* viser generelt en for lille andel nyplantning i forhold til bærende arealer, især i pærer. Sortimentet for begge kulturer har været relativt stabilt i de senere år, for æbler dominerer 'Jonagold', 'Elstar', 'Cox'-typer og 'Discovery', og for pærer 'Clara Frijs'. *Høstudbyttet* blev i æbler omkring gennemsnittet i 2000, mens det i pærer lå noget over gennemsnittet. *Produktpriserne* var for æbler meget lave på grund af stort europæisk udbud, mens de for pærer lå på et gennemsnitsniveau. Indtjeningen er beregnet som dækningsbi-

drag, hvor salgsindtægten er fratrukket samtlige omkostninger, der er forbundet med produktionen, incl. aflønning af alt arbejde, der er udført i kulturerne. Analysen omfatter en *arbejdstidsundersøgelse* i de enkelte kulturer. Det gennemsnitlige dækningsbidrag i æbler blev meget lavt i 2000, primært på grund af de lave afregningspriser. I pærer blev dækningsbidraget - trods beskedne afregningspriser gennemsnitligt - primært på grund af de høje udbytter. Indtjeningen i æbler i forhold til i pærer ligger ofte modsat de enkelte år således, at i år med stor indtjening i den ene kultur er indtjeningen lav i den anden kultur. I 2000 var det således pærer, der lå højest, mens det i 1999 var æbler.

**Nøgleord:** Æble, *Malus domestica*, pære, *Pyrus communis*, udbytte, pris, variable omkostninger, arbejdsforbrug, dækningsbidrag.

## Summary

This comparison of orchard results includes the most important fruit crops in Denmark, namely apple and pear. Both are primarily produced for the fresh market. The analysis includes the results of 11 growers with approximately 144 hectares of fruit crops, covering about 6% of the Danish area in total. Statistical information on cultivars and orchard age generally shows an unsatisfactory renewal of orchard area. The most commonly grown cultivars of apple and pear have not changed in the last few years. In apple the predominant cultivars are 'Jonagold', 'Elstar' and 'Cox' types as well as 'Discovery', whereas in pear it is 'Clara Frijs'. Pear generally yielded very high in 2000, while apple yields were average. The product price was relatively low in pear, and in apple it was very low. The contribution

margin is assessed as the gross return minus all variable costs, included all labour costs. This analysis includes a comparison of labour hours registered in the orchards. The contribution margin of apples was very low in 2000 due to average yields and low prices, whereas in pears it was above average, primarily because of high yields. In some years, the contribution margin of pears generally has been slightly higher as in apples, but in other years the situation was reversed. Thus in 2000 the highest contribution margin was obtained in pears, whereas in 1999 it was obtained in apples.

**Key words:** Apple, *Malus domestica*, pear, *Pyrus communis*, yield, variable costs, labour demand, contribution margin.

## Indledning

Årlige driftsanalyser af den erhvervsmæssige produktion og økonomiske status for æbler og pærer i Danmark er blevet udarbejdet af brancheorganisationen Dansk Erhvervsfrugtavl siden 1980. Disse analyser har gennem årene været vigtige instrumenter til belysning af erhvervets statistiske og økonomiske situation over for enkeltpersoner, organisationer og myndigheder. De har desuden været betydningsfulde rådgiv-

ningsmæssige redskaber i forhold til nuværende og fremtidige frugt- og bæravlere. Siden 1997 er analyserne, foranlediget og finansieret af Frugt og Grønt Rådgivningen, Rådgivningsudvalget for Frugt og Bær (tidligere Dansk Erhvervsfrugtavl), blevet udarbejdet i regi af Danmarks JordbrugsForskning. De nye udgaver publiceres som DJF-rapport, men indhold og formål er stort set uændret i forhold til de tidligere analyser.

## Materialer og metoder

Analysen for 2000 bygger på materiale fra 11 erhvervsavlere, som er fordelt med 2 i Jylland, 7 på Fyn og omliggende øer og 3 på Sjælland og Lolland-Falster. Af de 11 avlere er ingen økologiske avlere. Deltagerne i analysen har løbende gennem året registreret arbejdstidsforbrug, forbrug af gødning, kemikalier og andre driftsmidler samt høstudbytter og priser. Nogle deltagere har registreret data via EDB i egen bedrift, mens andre har registreret manuelt ved hjælp af udleverede standardskemaer. Analysens resultater er bygget op efter en standardopstilling, som anvendes for alle frugtafgrøder, og som indeholder følgende oplysninger:

*Nettoareal.* Angiver arealernes bevoksede areal i ha. Arealer til veje, læ m.v. er ikke medregnet.

*Aldersfordeling.* Angiver hvor mange procent af arealerne der findes inden for følgende aldersgrupper:

Æbler og pærer: 0-3 år, 4-7 år, 8-11 år og 12 år og derover.

Den første alderskategori omfatter normalt arealer, som er under tilvækst og endnu ikke høstes, mens de øvrige alderskategorier til sammen omfatter høstarealet.

*Træantal.* Angiver det gennemsnitlige antal træer, der er plantet pr. ha inden for hver af ovennævnte alderskategorier.

*Udbytte.* Angives som tons pr. ha dels af det bærende areal, dels af det samlede nettoareal. Bærende areal er for begge kulturer defineret som det areal, der er 4 år eller ældre.

*Sortering.* Angiver den procentvise fordeling af høsten i de enkelte kategorier, som for æbler og pærer er henholdsvis 1. og 2. sortering og storkasser til industri. Under 2. sortering henhører endvidere hjemmesalg, hvis det forekommer i bedriften. Hjemmesalg omfatter salg af plukket frugt fra bedriften.

*Salgspris.* Angiver avlerens pris i de forskellige kategorier i øre pr. kg.

*Bruttosalg.* Angiver dels den gennemsnitspris (øre pr. kg) som avleren har fået, dels den bruttoomsætning (kr pr. ha) som avleren har haft fra arealerne. Enkelte avlere afregnes udelukkende med nettopriser fra salgsorganisationen.

*Salgsudgifter:* Dækker over følgende udgiftsposter:

a. *Salgsafgifter.* Dækker f.eks. over salgsafgift til salgsorganisationer. For nogle plantager er kun opgivet nettopriser, hvor salgsafgift er fratrukket.

b. *Fragt og emballage.* Omfatter udgifter til transport fra arealerne til salgsstedet samt evt. udgifter til salgsemballage.

c. *Lageromkostninger.* Omfatter omkostninger til lagring af frugten. For avlere, der leverer til fælleslager, omfatter denne post diverse afgifter til lageret. For avlere med eget lager omfatter denne elforbrug m.v. til lageret.

d. *Sorteringsomkostninger.* Omfatter omkostninger til sortering af frugten incl. løn for eget arbejde, der er takseret til 135 kr pr. time alt incl.

*Kemikalier.* Omfatter udgifter til alle former for sprøjtemidler.

*Gødning.* Omfatter udgifter til alle gødningsmidler.

*Maskiner m.v.* Omfatter udgifter til traktor og andre maskiner. Forbruget af maskintimer er registreret af deltagerne og omfatter bl.a. følgende:

*Tågesprøjtning:* Sprøjtning mod skadedyr og sygdomme. Desuden evt. sprøjtning med næringsstoffer.

*Andet maskinarbejde:* Alle maskintimer, der vedrører jordbehandling i bred forstand, dvs. gødskning, ukrudtsbekæmpelse, kalkning m.v.

Alle maskintimer er i analysen takseret til 290 kr pr. time inkl. fører.

Kategorien dækker endvidere over udgifter til maskinstation i forbindelse med f.eks. beskæring af læhegn m.v. I sidstnævnte tilfælde er anvendt de aktuelle satser.

*Plukning.* Omfatter manuelt arbejde i forbindelse med høst. Der anvendes normalt timeløn, og tariffen er 115 kr pr. time. I enkelte tilfælde anvendes akkord.

*Diverse løn.* Omfatter udgifter til andet manuelt arbejde end plukning, f.eks. følgende:

*Plukning:* Tilsyn ved plukning, transport af frugt til lager (gårdsplads/kølerum), transport af plukkemateriel m.v.

*Håndlugning m.v.:* Alt manuelt jordarbejde, dvs. hakning og lugning.

*Vanding:* Alt manuelt arbejde vedr. vanding.

*Beskæring:* Manuel beskæring af træerne.

*Vedligeholdelse:* Manuelle timer til vedligeholdelse af bygninger, maskiner, hegn, veje, dræn m.v.

*Tilsyn:* Tilsyn med plukkere, kontorarbejde, faglige møder, kurser, inspektion m.v.

*Plantning m.v.:* Manuelt arbejde i forbindelse med forberedelse til plantning, plantning samt evt. tiltrækning af egne planter o.a. planteskolearbejde. Rydning samt jordbehandling derefter.

Timeregistreringer hos deltagerne omfatter både fremmed og egen arbejdsindsats, som generelt er takseret til 135 kr pr. time inkl. diverse tillæg.

*Etableringsudgifter.* Omfatter udgifter til planter o.a. materialer, der anvendes i forbindelse med plantageetablering.

*Dækningsbidrag (DB) samlet areal.* Denne betegnelse angiver det beløb, der er tilbage til dækning af ejendommens faste udgifter, når de variable udgifter til produktion og salg af frugten er fratrukket. De faste udgifter kan omfatte bl.a. ejendomsskatter, vedligeholdelse og reparation samt forrentning og afskrivning af bygninger og maskiner.

*Dækningsbidrag (DB) bærende areal* adskiller sig fra dækningsbidrag samlet areal ved, at nyplantede arealer er trukket ud af beregningen. Herved bliver de økonomiske resultater mere sammenlignelige avlerne imellem. Omregning fra DB samlet areal til DB bærende areal er foretaget ud fra følgende forudsætninger:

a. Salgsindtægt, salgs- og høstomkostninger samt tilsyn ved plukning lægges på de bærende arealer (den yngste alderskategori fratrækkes).

b. Omkostninger til maskiner og maskinstation samt andre lønomkostninger, gødning, kemikalier og diverse løn regnes ens for bærende og nyplantede arealer.

Sammenhængen mellem de to dækningsbidrag er den, at DB bærende areal vil være forholdsvis større end DB samlet areal, jo større del af arealet, der er i den yngste alderskategori.



Deltagerne i analysen er anonyme og har hver især et løbenummer, som er anført

øverst i tabellerne i Appendiks bagest i rapporten.

## Resultater og diskussion

### Arealfordeling

Det samlede nettoareal med æbler i analysen er på 94,04 ha, svarende til en gennemsnitlig plantagestørrelse på 10,5 ha (varierende mellem 2,29 og 23,02 ha). Ifølge Danmarks Statistik 1999 var det danske areal med æbler 1.623 ha. Nettoarealet med æbler i denne analyse svarer således til knap 6% af det danske areal, og man kan sige, at analysen overvejende omfatter lidt større bedrifter, da plantagestørrelsen er omkring dobbelt så stor som landsgennemsnittet ifølge Danmarks Statistik.

Det samlede nettoareal med pærer i analysen er på 50,21 ha, svarende til en gennemsnitlig plantagestørrelse på 5,02 ha (varierende mellem 0,36 og 15,24 ha). Ifølge Danmarks Statistik udgjorde det danske areal med pærer i 1999 431 ha, hvorfor det i denne undersøgelse deltagende areal udgør godt 10% af Danmarks samlede pæreareal.

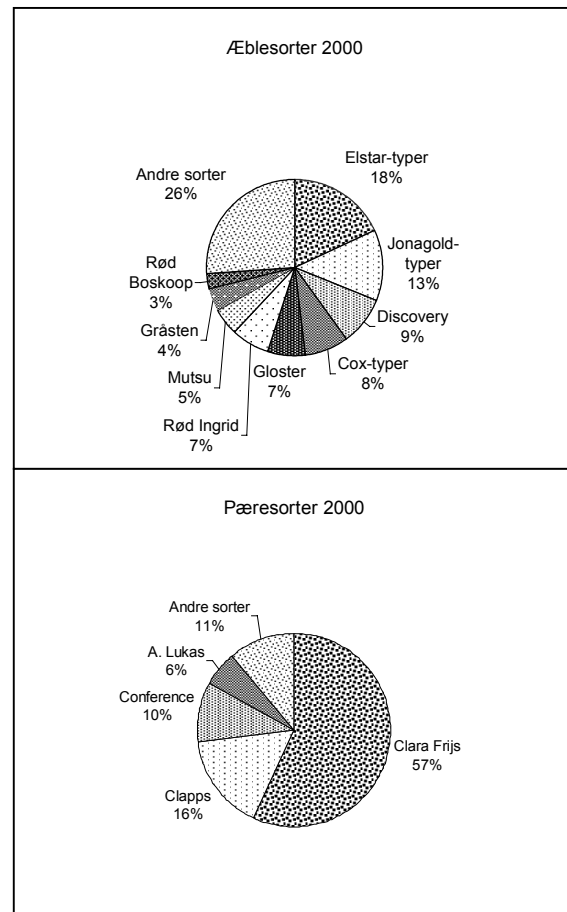
Med de nævnte procentvise andele anses det deltagende areal for repræsentativt.

### Sortsfordeling

Fordelingen af sorter af de enkelte frugtkulturer fremgår af figur 1.

Det ses, at knapt halvdelen af det danske æbleareal er beplantet med kun 4 sorter, nemlig henholdsvis 'Jonagold', 'Elstar' og 'Cox'-typer samt 'Discovery'. Bag de enkelte typer står en række såkaldte kloner inden for den enkelte sort, primært med mere eller mindre rød dækfarve samt andre kvalitative egenskaber. Andelen af disse 4 sorter/sortsgrupper er i forhold til tidligere analyser nogenlunde uændret.

Sortsfordelingen i pærer viser, at den danske sort 'Clara Frijs' er den dominerende sort. I forhold til tidligere analyser er ande-



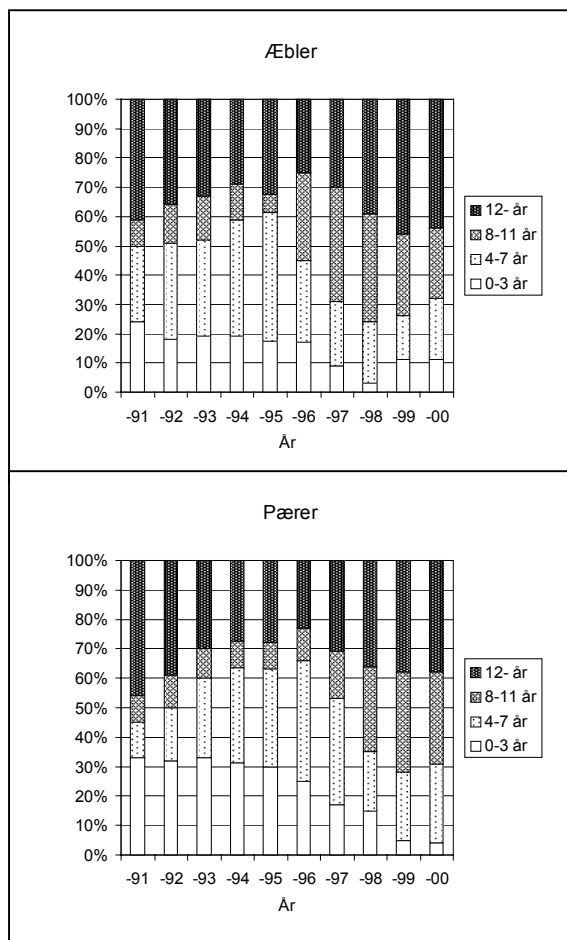
**Figur 1.** Procentvis sortsfordeling i plantager af æble og pære 2000.

*Percentages of apple and pear cultivars in Danish orchards 2000.*

len af denne sort nogenlunde uændret. Den nye sort 'Alexander Lucas' optræder for første gang i analysen, idet den indgår med 6% af det deltagende areal.

### Aldersfordeling

Plantagernes aldersmæssige sammensætning i plantagerne fremgår af figur 2. Der regnes normalt med en levetid for æble- og pæreplantager på maks. 15 år. Det vil derfor være nødvendigt med en fornyelse af arealet på



**Figur 2.** Aldersfordeling i danske æble- og pæreplantager 1991-2000.

*Age distribution of trees in Danish apple and pear orchards 1991-2000.*

min. 6% pr år, dvs. at arealet i hver alderskategori bør ligge på 25% af det samlede areal. Det fremgår af figuren, at fornyelsen af æblearealet er under det teoretisk forventede, idet kun 11% af arealet er under 4 år gammelt. Nyplantningerne toppede i 1990 og har været jævnt faldende siden. Til gengæld har andelen mellem 4 og 11 år været stigende og i 1995 på det højeste niveau i 10-års perioden. Siden da er andelen igen faldet således, at nu 44% af plantagerne er 12 år eller derover. Der er derfor et fortsat behov for mærkbar fornyelse inden for en kortere årrække.

Den normale levetid for en pæreplantage anses ligeledes for at være maks. 15 år, om end visse sorter kan producere i længere tid.

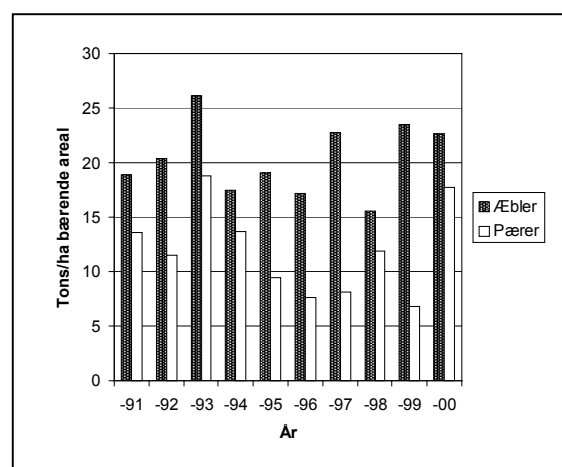
Her vil det således tilsvarende være nødvendigt med en fornyelse af arealet på min. 6% pr. år, dvs. at arealet mellem 0-3 år bør ligge på min. 25% af det samlede areal. Det fremgår, at af det deltagende areal er kun 5% under 4 år gammelt, med andre ord er fornyelsen klart i underkanten af det nødvendige. Dette skal måske forstås på den baggrund, at pæreudbyttet gennem adskillige år har været lave med deraf følgende pessimisme omkring kulturens dyrknings-sikkerhed. Figuren viser, at der er sket en forskydning af alderssammensætningen i de senere år således, at en stadig større del af arealet ligger i de ældste kategorier, og som for æbler er der nu et stærkt behov for fornyelse.

### Udbytter

Gennemsnitsudbytter for de bærende arealer af henholdsvis æbler og pærer ses i figur 3. I figuren ses gennemsnittet for alle sorter. I tabel 1 bagest i rapporten kan udbytter for de enkelte sorter sammenlignes.

Gennemsnitsudbyttet for alle æbleavlere var i 2000 22,6 tons pr. ha bærende areal. Det er blandt de højeste udbytter i de seneste 10 år. Gennemsnittet for 10-års perioden ligger på 20,4 tons pr. ha.

Det fremgår af figur 3, at der er ret stor for-



**Figur 3.** Høstudbytter i danske æble- og pæreplantager 1991-2000.

*Average yields of Danish apple and pear orchards 1991-2000.*

skel udbyttmæssigt mellem de enkelte år, nemlig fra 17,2 tons pr. ha i 1996 til 26,1 tons pr. ha i 1993. Blandt de vigtigste årsager til denne variation er klimatiske variationer, ikke mindst eventuel nattefrost i blomstringen, hvor en del af udbyttet kan gå tabt.

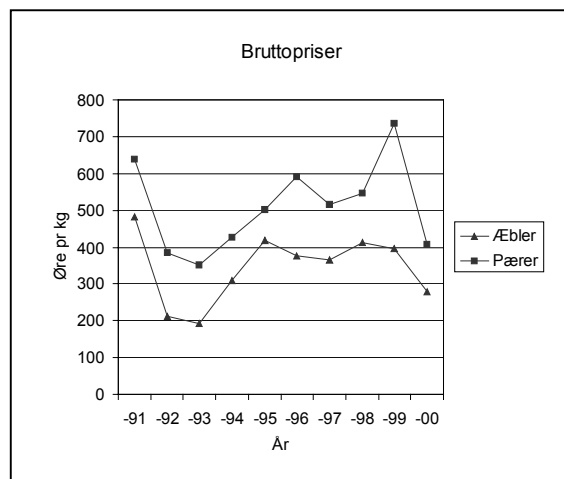
Gennemsnitsudbyttet for alle *pære*avlere var i 2000 17,7 tons pr. ha bærende areal. Dette er det næsthøjeste udbytte i 10-års perioden 1991-2000, hvis gennemsnit er på 11,9 tons pr. ha. Da udbytterne generelt var lave forrige år, var det forventet, at det ville blive højt i 2000.

Gennemsnitsudbytterne for frugtplantagerne dækker hvert år over store variationer fra avler til avler, og ofte er det de samme avlere, der ligger i henholdsvis top og bund år efter år. Dette kan være betinget af så vel plantagernes geografiske beliggenhed, sammensætning af sortiment, aldersfordeling som den enkelte avlers dygtighed.

### Priser og afsætning

Prisforholdene for *æbler* og *pærer*, der begge håndplukkes og primært anvendes til frisk forbrug/detail, er generelt noget uigenkendskabte, idet afregningssystemet varierer for de forskellige aftagere af høstproduktet. Det mest almindelige system er afregning af en form for bruttopris til avler, hvor salgsomkostninger specificeres og fratrækkes over afregningsbilagene. For andre aftagere fremgår imidlertid kun en nettopris af afregningerne. Ser man på nederste sektion af tabel 9-29 i Appendiks, fremgår det derfor, at nogle avlere er afregnet en ren nettopris, leveret hos aftager, hvorfor der ikke fremgår salgsomkostninger. For andre er der tale om fradrag af salgsomkostninger. Trækkes disse salgsomkostninger fra afregningsprisen, fremkommer en ren nettopris, som bør kunne sammenlignes alle avlerne imellem.

Prisudviklingen for 1991-2000 ses i figur 4. Det ses, at udviklingen for både æbler og pærer generelt har været positiv i de seneste år, idet tidligere tiders ofte store prisudsving



**Figur 4.** Prisudvikling for æbler og pærer 1991-2000.

*Product prices of apples and pears 1991-2000.*

har været mere beskedne. For begge frugtkulturer er Danmark nettoimportør, og priserne er primært bestemt ud fra det europæiske udbud det enkelte år. Da Europa ofte har haft overproduktion af æbler, har priserne for dette produkt varieret tilsvarende. I de senere år har den europæiske produktion imidlertid – takket været rydningspræmieringer i EU – været mere beskedne. Samtidig har de danske forbrugeres præference for dansk frugt været stigende. Det anses for sandsynligt, at prisudjævningen specielt i æbler skyldes disse to forhold. Dette forklarer også de lave priser i 2000, hvor produktionen i Europa generelt var stor.

Når det gælder pærer, er den danske produktion præget af én sort, som er et dansk nicheprodukt, nemlig 'Clara Frijs', hvorfor de europæiske prisforhold er mindre afgørende her end tilfældet er i æbler. Det ses da også af figur 4, at priserne på pærer i de senere år er steget betragteligt og generelt ligger på et højere niveau end for æbler. Med lave udbytter indenlands har efterspørgslen været stigende specielt på de danske produkter, til trods for stor europæisk pæreproduktion

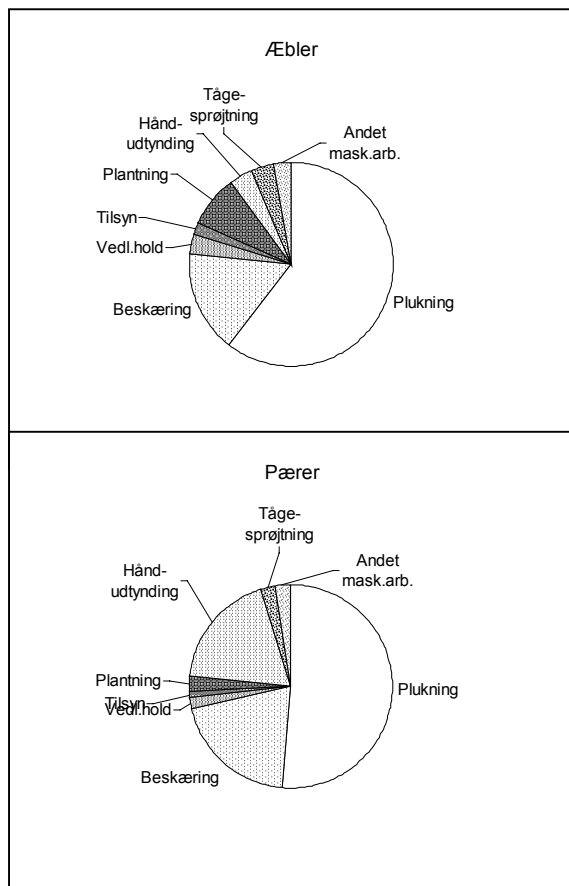
Det ses af tabel 9-29 i Appendiks, at variationen i priser mellem sorter og avlere er forholdsvis stor. Det skyldes så vel efterspørg-

sel og afsætningsstruktur, som geografisk beliggenhed. Prisforskelle mellem sorter fremgår af tabel 2 i Appendiks.

### Arbejdsforbrug og produktivitet

I frugtkulturer er arbejdsforbruget normalt den største variable enkeltomkostning. Hvis en driftsanalyse skal tegne et realistisk billede af økonomien ved produktionen, bør en registrering af arbejdsforbruget derfor medtages, uanset det aflønnes (fremmed medhjælp) eller ej (egen arbejdsindsats). Figur 5 viser arbejdsforbruget fordelt på enkelte arbejdsprocesser for hver frugtkultur i 2000. I tabel 3-4 i Appendiks ses endvidere de enkelte avleres forbrug fordelt på arbejdsprocesser.

Figuren viser, at plukningen for begge



**Figur 5.** Fordelingen af arbejdsprocesser i danske æble- og pæreplantager 2000.

*The distribution of labour processes in Danish apple and pear orchards 2000.*

kulturer udgør den vigtigste arbejdsproces,

fulgt af beskæring. Begge processer udgøres af håndarbejde. Derimod udgør maskinarbejdet i begge kulturer relativt set kun en beskedent andel. Det samlede arbejdsforbrug i 2000 udgjorde i gennemsnit for æbler 223 timer pr. ha og for pærer 214 timer pr. ha.

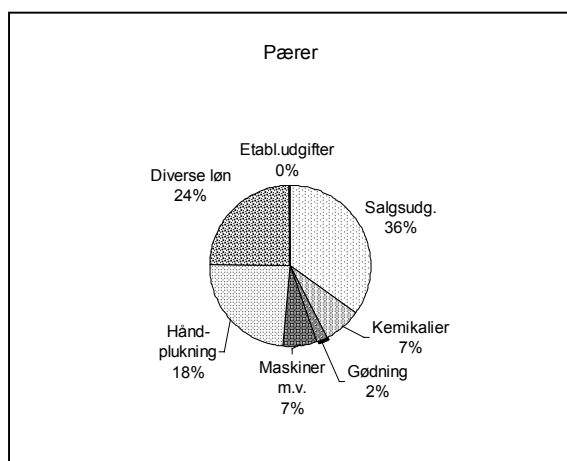
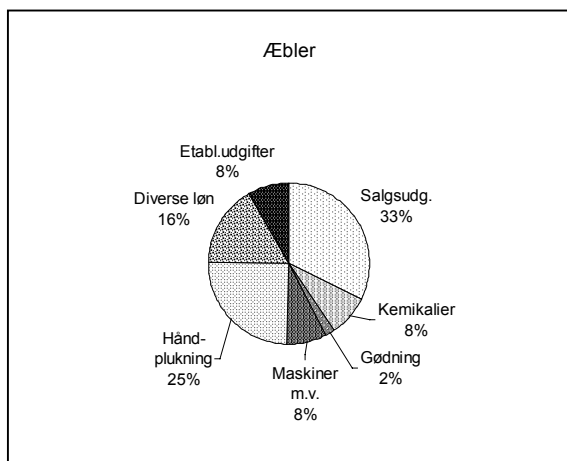
Variationen i avleres arbejdsforbrug fremgår af tabel 3-4 i Appendiks. Nederst i tabellerne er endvidere beregnet *produktiviteten*, dvs. høstudbyttet i forhold til den forbrugte arbejdsindsats. I æbler, hvor udbytteerne normalt er størst, ligger produktiviteten relativt højere end i pærer. Udsvingene i produktivitet fra år til år hænger nøje sammen med udsvingene i høstudbytter.

Plukkeomkostninger samt øvrige arbejdsomkostninger på sortsniveau for en række æble- og pæresorter ses i tabel 5 i Appendiks. Plukkeudgiften pr kg for 10-års perioden 1991-2000, er her beregnet. Det fremgår, at sorten *Pigeon* er klart den dyreste æblesort at plukke med i gennemsnit 1,10 kr/kg, mens sorter som *Jonagold*-typerne, *Rød Ingrid* og *Gloster* hører blandt de billigste at plukke. Af indekstallene ses, at forskellen mellem billigste og dyreste sorter er så meget som 114%. Blandt pæresorterne er spredningen langt mere begrænset, nemlig omkring 6%.

I tabel 6 i Appendiks er opgjort arbejdsomkostningerne for de samme sorter, som er medtaget i tabel 5. Der er her tale om lønudgifter til alt andet arbejde end selve plukningen. Det fremgår, at sorter som *Elstar*, *Gloster*, *Jonagold* og *Pigeon* er de dyreste at producere, når man betragter lønudgifter til pasning ekskl. plukning, mens *Rød Gråsten*, *Rød Boskoop*, *Rød Ingrid* og *Jonagored* er de billigste. Spredningen mellem æblesorterne er ca. 73%, mens den for pæresorterne igen er mindre, nemlig 41%.

### Øvrige variable omkostninger

De enkelte omkostningsarters størrelse fremgår af tabellerne 9-29 i Appendiks bag i



**Figur 6.** Fordelingen af variable omkostninger i danske æble- og pæreplantager 2000.

*The distribution of variable costs in Danish apple and pear orchards 2000.*

rapporten. De er her anført dels i kr pr. ha, dels i øre pr. kg.

De gennemsnitlige *salgsomkostninger* i æbler har været 99 øre pr. kg og i pærer 106 øre pr. kg, svarende til henholdsvis 19.857 kr pr. ha og 17.893 kr pr. ha. Niveaet beregnet pr. kg er på niveau med forrige år. I opgørelsen er medregnet aflønning af egen arbejdsindsats, hvis der rådes over eget lager primært i forbindelse med sorteringsarbejdet og transport af frugten til salgssted.

De øvrige *variable omkostninger* i plantagerne er for æbler i gennemsnit opgjort til 181 øre pr. kg, svarende til 36.550 kr pr. ha. For pærer er de tilsvarende tal ekskl. salgsomkostninger 196 øre pr. kg eller 33.044 kr pr. ha. Dvs. pr ha lidt lavere end æbler, men

p.g.a. generelt lavere udbytter end i æbler normalt en større udgift målt pr. kg.

I tabel 7 i Appendiks er niveauet i æbler sammenlignet med de foregående 9 år, og der fremgår heraf, at det generelt har været stigende.

*Kemikalieomkostningerne* er stigende i forhold til de tidligere år, idet de nye pesticider, der fremkommer i disse år, generelt er meget dyrere end ældre pesticider. De gennemførte pesticidafgifter er en anden årsag til stigningerne. Det generelle forbrug er større i æbler end i pærer.

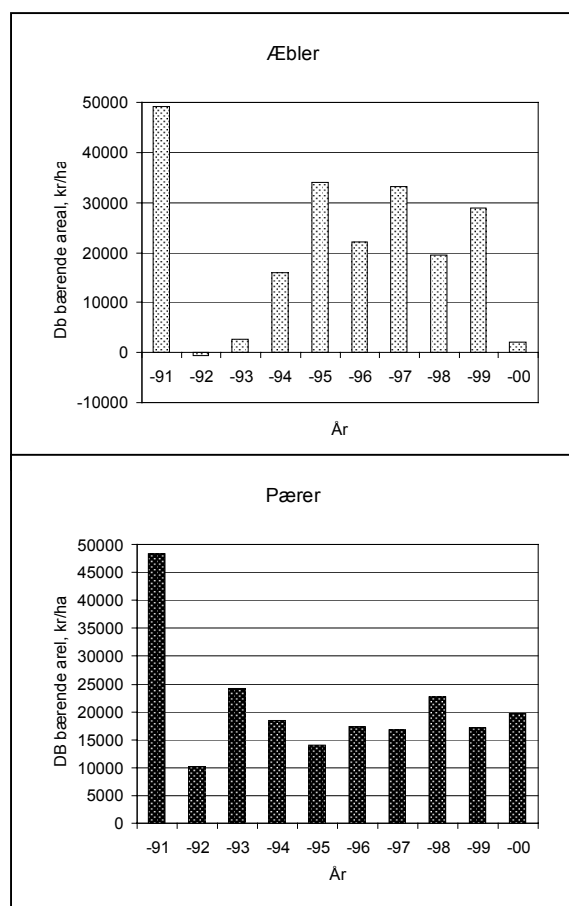
Omkostningernes procentvise fordeling i begge frugtkulturer er vist i figur 6. Det fremgår, at løn til pasning og plukning i æbler udgør henholdsvis 16% og 25%, mens salgsomkostninger udgør henholdsvis 33%. Løn- og salgsomkostninger tilsammen udgør dermed tre fjerdedele af de samlede driftsomkostninger. I pærer er forholdene stort set tilsvarende.

### Etableringsomkostninger

Etableringsomkostninger er i analysen fratrukket før beregning af dækningsbidraget. Som etableringsomkostninger indgår primært plantemateriale - og for avlere, der selv producerer træer lønudgiften herved - mens arbejds løn til plantning indgår som årlig driftsomkostning i kategorien diverse løn. Næsten alle deltagere har plantager i fuld drift, hvorfor samtlige årets etableringsudgifter er fratrukket. For deltagere med nyetablerede æble- eller pæreplantager afskrives omkostninger til plantemateriale over 10 år.

Den samlede opgørelse for alle deltagere fremgår af tabel 9-29 i Appendiks. Det ses, at den gennemsnitlige etableringsudgift er meget varierende, idet ikke alle deltagere har investeret lige meget i fornyelse. De realiserede etableringsomkostninger for *pærer* ligger i langt under et teoretisk forventet niveau. Hvis man regner levetiden for en æb-

leplantage til 15 år og etableringsomkostningerne til plantemateriale m.v. til ca.



**Figur 7.** Dækningsbidrag for høstarealer af æbler og pærer i danske plantager 1991-2000. *Contribution margin for cropping areas of apples and pears in Danish orchards 1991-2000.*

70.000 kr pr. ha, svarer dette til i gennemsnit ca. 4.700 kr pr. ha pr. år. For pærer gælder tilsvarende, at de totale etableringsomkostninger ligger på ca. 60.000 kr pr. ha, svarende til en årlig afskrivning på 4.000 kr pr. ha pr. år. Dertil kommer forrentning af det investerede beløb i beplantning m.v.

### Dækningsbidrag

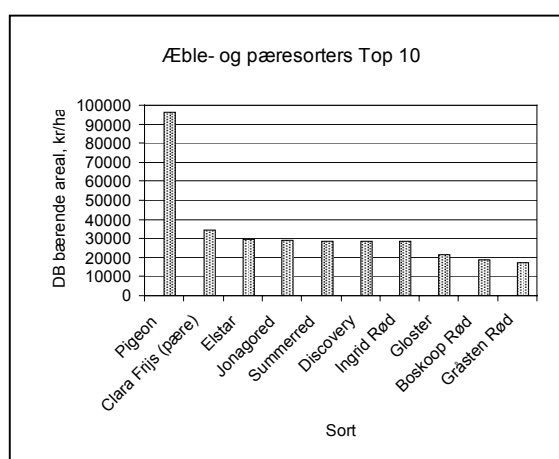
De gennemsnitlige dækningsbidrag i 2000 for de bærende arealer fremgår af figur 7, mens de eksakte resultater for 2000 fremgår af tabel 9-29 i Appendiks.

Dækningsbidraget i *æbler* blev i gennemsnit 2.140 kr pr. ha for de bærende arealer.

Sammenlignet med de foregående år er dette resultat langt under gennemsnittet og det næstlaveste i 10-års perioden 1991-2000. De meget lave afregningspriser bærer hovedansvaret for den lave indtjening.

Når det gælder *pærer*, blev dækningsbidraget i 2000 i gennemsnit 19.223 kr pr. ha bærende areal i 2000, hvilket er omkring gennemsnittet for 10-års perioden 1991-2000. Høje udbytter mere end kompenserede for de relativt lave priser, så indtjeningen blev omkring det normale.

Gennemsnitsresultaterne dækker over store forskelle mellem de enkelte sorter. I figur 8 ses det gennemsnitlige dækningsbidrag for 10-års perioden 1991-2000 for de 10 bedste sorter, og det fremgår her, at 'Pigeon' er langt den bedste sort indtjeningsmæssigt, mens pæresorten 'Clara Frijs' ligger på andenpladsen. Herefter er der en lang række sorter, der ligger på niveau. Ved en gennemsnitsbetragtning som denne skjules imidlertid de indbyrdes forskelle i de enkelte år. F.eks. er indtjeningen i 'Mutsu' generelt set faldet kraftigt i de senere år, mens den har været stigende i 'Elstar' og 'Jonagored'. Der henvises til tabel 8 i Appendiks, hvor sorterens årlige gennemsnitlige dækningsbidrag er opgjort.



**Figur 8.** De 10 driftsøkonomisk bedste æble- og pæresorter i danske plantager, gennemsnit af 1991-2000.

*The best apple and pear cultivars in Danish orchards with regard to contribution margin, average of 1991-2000.*

Gennemsnitsresultaterne dækker endvidere over store variationer fra avler til avler, og med enkelte undtagelser er det de samme avlere, som har de bedste henholdsvis dårligste resultater hvert år. Årsagerne til variationen er flere. Den enkelte avlers sortiment er én vigtig årsag, afsætningsformen

## Konklusion

Driftsanalysen for den erhvervsmæssige produktion af æbler og pærer i Danmark 2000 viser, at indtjeningen i *æbler* lå langt under et tilfredsstillende rentabelt niveau. Meget lave priser, forårsaget af stor æbleproduktion på det europæiske marked, er den primære årsag. Indtjeningen i *pærer* i 2000 lå til gengæld tilfredsstillende, trods beskedne afregningspriser. Her var det pri-

## Anerkendelser

Udarbejdelsen af denne driftsanalyse er foretaget med støtte fra brancheorganisationen Frugt og Grønt Rådgivningen, Rådgivningsudvalget for Frugt og Bær (tidl. Dansk Erhvervsfrugtavl). Der skal her bringes en tak for økonomisk bistand. Desuden skal brin-

## Litteratur

Daugaard, H. 2000. The effect of plant density and cultivar on the labour requirements in apples. *Acta Agricult. Scand.* (in print).

Daugaard, H. 2000. Driftsanalyse for den danske erhvervsproduktion af surkirsebær, solbær og jordbær 1999. DJF-Rapport nr. 13 / Havebrug. 28 pp.

Daugaard, H. 1996. Orchard management and crop analysis - a new programme for

en anden og bedriftens struktur en tredje årsag. Også lokalklimaet spiller en rolle. Sidst - men ikke mindst - har udbytteneiveauet stor betydning. Udbytteneiveau og sortiment hænger igen sammen, idet sorterne ikke giver lige højt udbytte og samtidig er forskellige i udbyttmæssig stabilitet fra år til år.

mært høje udbytter, der trak indtjeningen op på et gennemsnitsniveau. Ved vurderingen af indtjeningen må det tages i betragtning, at avlerens ofte store manuelle arbejdsindsats, der er nødvendig ved frugtproduktion, er fratrukket, selv om den ikke har været aflønnet kontant. Dette er dog nødvendigt for sammenligningens skyld. Indtjeningen udviser stor variation mellem sorter og avlere.

ges en tak til de frugtavlere, der deltager i analysen. Uden deres daglige registreringer i egen bedrift havde analysen ikke kunnet udarbejdes. Endelig skal bringes en tak til konsulent Annemarie Bisgaard, der har læst korrektur på rapporten.

growers and advisers. *Acta Hort.*, 416, 225-227.

Daugaard, H. 2000. Driftsanalyse for den danske erhvervsproduktion i frugtavl. *Æbler og pærer 1997/98*. Danmarks JordbrugsForskning. Særtryk. 4 pp.

Daugaard, H. 1999b. Driftsøkonomi i frugtavl. *Æbler og pærer 1998/99*. Danmarks JordbrugsForskning. Særtryk. 41 pp.

## APPENDIKS - TABELLER

**Tabel 1.** Æble- og pæresorters gennemsnitlige udbytter 1991-2000 (tons pr ha bærende areal).  
*Average yields of apple and pears cultivars 1991-2000 (tonnes per hectare cropping area)*

Sort/cultivar	1991	1992	1993	1994	1995	1996	1997	1998	1999	2000	Gns.10 år
Jonagored	16.7	14.5	31.1	25.2	29.2	26.6	30.4	23.3	33.8	34.4	26.5
Gloster	18.4	28.1	30.1	15.1	18.7	23.6	27.8	20.2	39.0	24.7	24.6
Ingrid Rød	23.1	23.3	27.8	22.0	26.4	24.3	29.1	18.4	26.7	23.7	24.5
Mutsu	22.7	23.2	31.1	18.2	21.9	11.7	20.9	21.5	33.0	26.0	23.0
Elstar	16.7	22.6	24.0	17.8	22.4	20.8	28.7	18.1	26.5	20.0	21.8
Jonagold	19.9	21.9	28.0	15.8	24.3	13.4	24.3	17.3	20.3	21.6	20.7
Pigeon	27.1	24.0	22.0	14.4	19.2	14.1	24.9	12.6	21.5	19.9	20.0
Boskoop	21.3	20.8	29.4	20.7	15.1	14.4	17.1	11.9	24.7	23.8	19.9
Summerred	25.1	14.0	28.7	11.1	16.9	16.7	-	17.4	20.4	23.7	19.3
Discovery	15.5	16.6	19.9	17.4	15.1	14.4	18.2	12.7	18.7	22.1	17.1
Cox's Orange	12.4	17.1	15.5	14.3	8.6	8.8	27.4	9.5	16.5	15.4	14.6
Gråsten Rød	10.8	10.9	26.9	6.8	13.5	15.7	14.3	12.0	7.5	17.5	13.6
<b>Alle avlere, æbler</b> <i>All apple growers</i>	<b>18.9</b>	<b>20.4</b>	<b>26.1</b>	<b>17.5</b>	<b>19.1</b>	<b>17.2</b>	<b>22.7</b>	<b>15.6</b>	<b>23.5</b>	<b>22.6</b>	<b>20.4</b>
Clara Frijs	16.5	14.7	18.1	13.7	10.7	8.1	10.1	14.5	8.2	21.1	13.6
Clapp's Favourite	15.6	10.4	24.0	13.2	4.0	4.5	7.1	12.5	-	9.1	11.2
Doyenne du Comice	14.6	7.1	16.9	17.4	8.4	11.7	6.5	7.6	4.3	-	10.5
Fond. de Charneau	12.5	4.1	16.7	11.6	8.2	5.9	8.0	-	-	-	9.6
Alexander Lucas	-	-	-	-	-	-	-	-	2.0	17.0	9.5
<b>Alle avlere, pærer</b> <i>All pear growers</i>	<b>13.6</b>	<b>11.5</b>	<b>18.8</b>	<b>13.7</b>	<b>9.4</b>	<b>7.6</b>	<b>8.1</b>	<b>11.9</b>	<b>6.8</b>	<b>17.7</b>	<b>11.9</b>

**Tabel 2.** Æble- og pæresorters gennemsnitlige bruttosalgpriser 1991-2000 (øre pr kg).  
*Average prices of apple and pear cultivars 1991-2000 (øre per kg).*

Sort/cultivar	1991	1992	1993	1994	1995	1996	1997	1998	1999	2000	Gns.10 år
Pigeon	862	655	637	807	1039	899	960	1047	1030	691	863
Discovery	700	304	220	397	414	534	463	558	436	354	438
Cox	628	261	227	341	475	420	411	456	453	345	402
Gråsten Rød	599	175	198	429	440	431	434	477	478	335	400
Elstar	585	246	234	369	486	388	409	499	420	330	397
Boskoop	615	177	170	267	409	432	385	464	339	251	351
Ingrid Rød	488	170	208	314	410	327	300	418	373	219	323
Jonagored	505	244	242	333	391	320	320	283	348	237	322
Gloster	474	227	204	210	419	300	346	323	343	252	310
Jonagold	362	204	195	303	403	359	272	313	381	199	299
Summerred	476	216	185	298	418	397	-	-	501	492	298
Mutsu	456	234	187	258	334	330	285	264	272	165	279
<b>Æbler total</b> <i>Apples total</i>	<b>483</b>	<b>213</b>	<b>192</b>	<b>310</b>	<b>419</b>	<b>375</b>	<b>366</b>	<b>413</b>	<b>396</b>	<b>279</b>	<b>345</b>
Clara Frijs	655	419	421	506	582	699	535	607	838	449	571
Fondante	513	346	283	313	386	462	423	405	-	330	385
Clapp's Favourite	588	279	281	370	421	434	424	357	-	-	394
Doyenne de Comice	601	421	250	311	385	272	346	-	367	-	369
Alexander Lucas	-	-	-	-	-	-	-	-	301	363	332
<b>Pærer total</b>	<b>637</b>	<b>385</b>	<b>352</b>	<b>426</b>	<b>502</b>	<b>591</b>	<b>515</b>	<b>547</b>	<b>735</b>	<b>408</b>	<b>510</b>



**Tabel 3.** Arbejdstidsforbrug i danske æbleplantager 2000 (timer/ha).  
*Labour hours recorded in Danish apple orchards 2000 (hours/hectare)..*

Avler nr	Alle	Nr 2	Nr 3	Nr 4	Nr 6	Nr 7	Nr 16	Nr 21	Nr 22	Nr 24
<b>Areal (ha) Area</b>	94.04	14.52	20.53	4.67	23.02	3.96	10.26	2.78	2.29	12.00
<b>Udbytte (kg) Yield</b>	1862255	192872	312087	111220	562715	69285	219225	17432	80412	297007
<b>Timer</b>	<b>i alt</b>	<b>i alt</b>	<b>i alt</b>	<b>i alt</b>	<b>i alt</b>	<b>i alt</b>	<b>i alt</b>	<b>i alt</b>	<b>i alt</b>	<b>i alt</b>
<b>Plukning mandtimer</b>	12680	1621	2314	696	3596	639	1508	116	507	1683
<b>Beskæring</b>	3415	745	653	165	776	187	295	111	32	451
<b>Vedl.hold</b>	628	190	164	14	59	83	112	0	5	0
<b>Tilsyn, administration</b>	355	87	31	93	86	44	12	0	1	0
<b>Plantning</b>	1759	39	21	0	1023	110	565	0	0	0
<b>Håndudtynding</b>	797	155	213	208	30	101	39	0	51	0
<b>Tågesprøjtning</b>	752	125	118	70	292	44	82	0	22	0
<b>Andet maskinarbejde</b>	600	66	102	18	139	32	47	56	11	129
<b>TOTAL</b>	20984	3029	3615	1264	6001	1239	2661	283	629	2263
<b>Timer Hours/ha</b>	<b>Pr ha</b>	<b>Pr ha</b>	<b>Pr ha</b>	<b>Pr ha</b>	<b>Pr ha</b>	<b>Pr ha</b>	<b>Pr ha</b>	<b>Pr ha</b>	<b>Pr ha</b>	<b>Pr ha</b>
<b>Plukning mandtimer</b>	135	112	113	149	156	162	147	42	221	140
<b>Beskæring</b>	36	51	32	35	34	47	29	40	14	38
<b>Vedligehold</b>	7	13	8	3	3	21	11	0	2	0
<b>Tilsyn, administration</b>	4	6	2	20	4	11	1	0	0	0
<b>Plantning</b>	19	3	1	0	44	28	55	0	0	0
<b>Håndudtynding</b>	8	11	10	45	1	26	4	0	22	0
<b>Tågesprøjtning</b>	8	9	6	15	13	11	8	0	10	0
<b>Andet maskinarbejde</b>	6	5	5	4	6	8	5	20	5	11
<b>TOTAL</b>	223	209	176	271	261	313	259	102	274	189
<b>Produktivitet, kg</b>	<b>Pr time</b>	<b>Pr time</b>	<b>Pr time</b>	<b>Pr time</b>	<b>Pr time</b>	<b>Pr time</b>	<b>Pr time</b>	<b>Pr time</b>	<b>Pr time</b>	<b>Pr time</b>
<i>Productivity, kg/hour</i>										
<b>Plukning Picking</b>	147	119	135	160	157	108	145	150	159	176
<b>Alle arbejdstimer</b>	89	64	86	88	94	56	82	62	128	131

**Tabel 4.** Arbejdstidsforbrug i danske pæreplantager 2000 (timer/ha).  
*Labour hours recorded in Danish pear orchards 2000 (hours/hectare).*

Avler nr	Alle	Nr 2	Nr 3	Nr 4	Nr 6	Nr 7	Nr 10	Nr 16	Nr 20	Nr 22	Nr 24
<b>Areal (ha) Area</b>	50.21	3.66	6.76	1.78	15.24	0.36	6.20	2.45	5.23	5.53	3.00
<b>Udbytte (kg) Yield</b>	849258	89148	122244	41919	306395	2474	15334	62471	63040	140734	5499
<b>Timer Total hours</b>	<b>i alt</b>	<b>i alt</b>	<b>i alt</b>	<b>i alt</b>	<b>i alt</b>	<b>i alt</b>	<b>i alt</b>	<b>i alt</b>	<b>i alt</b>	<b>i alt</b>	<b>i alt</b>
<b>Plukning mandtimer</b>	5404	509	910	290	1555	17	99	420	616	951	37
<b>Beskæring</b>	2309	174	375	72	792	3	201	184	192	72	244
<b>Vedl.hold</b>	179	42	54	14	13	8	0	27	0	22	0
<b>Tilsyn, adm.</b>	120	22	10	27	51	4	0	3	0	3	0
<b>Plantning</b>	238	13	42	0	89	5	0	22	68	0	0
<b>Håndudtynding</b>	1980	74	447	305	564	2	0	168	100	320	0
<b>Tågesprøjtning</b>	240	35	39	26	66	4	0	20	6	45	0
<b>Andet maskinarbejde</b>	266	25	34	9	80	3	0	11	51	23	31
<b>TOTAL</b>	10736	893	1910	743	3210	45	300	855	1033	1435	312
<b>Timer Hours/ha</b>	<b>Pa ha</b>	<b>Pa ha</b>	<b>Pa ha</b>	<b>Pa ha</b>	<b>Pa ha</b>	<b>Pa ha</b>	<b>Pa ha</b>	<b>Pa ha</b>	<b>Pa ha</b>	<b>Pa ha</b>	<b>Pa ha</b>
<b>Plukning mandtimer</b>	108	139	135	163	102	47	16	171	118	172	0
<b>Beskæring</b>	46	47	55	40	52	8	32	75	37	13	0
<b>Vedl.hold</b>	4	11	8	8	1	21	0	11	0	4	0
<b>Tilsyn, adm.</b>	2	6	2	15	3	11	0	1	0	1	0
<b>Plantning</b>	5	3	6	0	6	14	0	9	13	0	0
<b>Håndudtynding</b>	39	20	66	171	37	6	0	69	19	58	0
<b>Tågesprøjtning</b>	5	10	6	15	4	11	0	8	1	8	0
<b>Andet maskinarbejde</b>	5	7	5	5	5	8	0	5	10	4	0
<b>TOTAL</b>	214	244	282	417	211	126	48	349	197	260	0
<b>Produktivitet, kg Productivity, kg/hour</b>	<b>Pr time</b>	<b>Pr time</b>	<b>Pr time</b>	<b>Pr time</b>	<b>Pr time</b>	<b>Pr time</b>	<b>Pr time</b>	<b>Pr time</b>	<b>Pr time</b>	<b>Pr time</b>	<b>Pr time</b>
<b>Plukning Picking</b>	157	175	134	145	197	146	155	149	102	148	149
<b>Alle arbejdstimer</b>	79	100	64	56	95	54	51	73	61	98	18

**Tabel 5.** Gennemsnitlig plukkeomkostning i de enkelte æble- og pæresorter 1991-2000 (kr/kg).  
Average picking cost per cultivar in Danish apple and pear orchards 1991-2000 (kr/kg).

Sort cultivar	1991	1992	1993	1994	1995	1996	1997	1998	1999	2000	Gns.10 år	Index
<b>Jonagored</b>	0.60	0.54	0.54	0.45	0.58	0.64	0.56	0.44	0.63	0.77	0.44	85
<b>Jonagold</b>	0.57	0.52	0.53	0.52	0.60	0.81	0.58	0.60	0.64	0.78	0.47	92
<b>Gloster</b>	0.64	0.53	0.49	0.54	0.76	0.62	0.58	0.59	0.65	0.64	0.48	93
<b>Ingrid Rød</b>	0.61	0.52	0.55	0.53	0.69	0.65	0.54	0.68	0.81	0.69	0.48	93
<b>Mutsu</b>	0.58	0.55	0.57	0.64	0.67	0.64	0.70	0.56	0.70	0.75	0.49	96
<b>Elstar</b>	0.66	0.59	0.61	0.48	0.56	0.63	0.70	0.76	0.79	0.95	0.50	97
<b>Gråsten Rød</b>	0.82	0.60	0.69	0.58	0.54	0.60	0.53	0.68	0.70	0.77	0.50	98
<b>Boskoop Rød</b>	0.66	0.63	0.49	0.50	0.86	0.68	0.98	0.61	0.68	0.57	0.54	105
<b>Discovery</b>	0.81	0.72	0.79	0.62	0.65	0.82	0.68	0.68	0.94	0.88	0.58	112
<b>Cox's Orange</b>	0.78	0.61	0.65	0.66	0.74	0.94	0.67	0.75	0.77	0.67	0.58	113
<b>Pigeon</b>	1.68	1.24	1.39	1.39	1.37	1.01	1.49	1.43	1.92	1.52	1.10	214
<b>Alle æblesorter</b> <i>All apple cultivars</i>	0.70	0.59	0.59	0.58	0.69	0.68	0.65	0.65	0.74	1.74	0.51	100
<b>Comice</b>	0.67	0.56	0.55	0.55	0.75	0.61	0.78	0.87	1.21	-	0.59	95
<b>Clara Frijs</b>	0.70	0.80	0.58	0.68	1.03	0.75	0.61	0.74	0.78	0.76	0.65	105
<b>Alle pæresorter</b> <i>All pear cultivars</i>	0.82	0.82	0.62	0.67	1.05	0.75	0.67	0.86	0.76	0.69	0.63	100

**Tabel 6.** Gennemsnitlig lønomkostning ekskl. plukning i de enkelte æble- og pæresorter 1991-2000 (kr pr ha).  
Average labour costs for maintenance per cultivar in Danish apple and pear orchards 1991-2000 (kr per hectare).

Sort / Cultivar	1993	1994	1995	1996	1997	1998	1999	2000	Gns.8 år	Index
<b>Elstar</b>	17353	14276	14788	12784	18491	16016	12407	12936	14881	154
<b>Gloster</b>	11107	11528	9618	10904	14335	13836	10339	8326	11249	116
<b>Pigeon</b>	10741	10779	10267	7134	10478	15457	12627	6660	10518	109
<b>Mutsu</b>	9730	8808	8420	6571	10502	12212	14627	10947	10227	106
<b>Jonagold</b>	12874	10413	11926	6078	13612	10799	8131	6862	10087	104
<b>Cox's Orange</b>	12889	7625	8199	5780	10838	11862	10998	10993	9898	102
<b>Jonagored</b>	8406	9967	6930	5929	10334	12425	11163	10823	9497	98
<b>Discovery</b>	9730	8984	9396	9349	11061	10014	7812	8862	9401	97
<b>Ingrid Rød</b>	8254	8938	8831	8321	8338	9271	8841	8907	8713	90
<b>Gråsten Rød</b>	8024	6358	6102	6875	9063	7183	9921	10109	7954	82
<b>Boskoop Rød</b>	10673	8625	6316	6492	6524	9769	6916	7794	7889	81
<b>Alle æblesorter</b> <i>All apple cultivars</i>	10160	8972	8885	7825	10842	11446	9397	9980	9688	100
<b>Clara Frijs</b>	8030	10018	7282	8090	7729	9673	6961	15550	9166	110
<b>Comice</b>	9843	7496	5893	5492	4485	6616	6616	-	5805	70
<b>Alle pæresorter</b> <i>All pear cultivars</i>	8764	9173	6763	7225	6726	8639	6126	12975	8299	100

**Tabel 7.** Gennemsnitlige driftsomkostninger ved dansk æbleproduktion 1991-2000 (kr/kg).  
Average variable costs in Danish apple production 1991-2000 (kr/kg).

Art category	Enhed	1991	1992	1993	1994	1995	1996	1997	1998	1999	2000
<b>Salgsomkostninger</b> Sales costs	kr/kg	0.69	0.76	0.48	0.55	0.74	0.61	0.48	0.60	1.03	0.99
<b>Kemikalier</b> Chemicals	kr/ha	4536	4264	3988	3657	4116	4161	4534	4391	4950	5112
<b>Gødning</b> Fertilizers	kr/ha	489	485	315	306	513	723	1387	1142	997	1263
<b>Maskiner</b> Machine costs	kr/ha	547	538	550	3590	3927	4569	5803	6489	7048	4814
<b>Håndplukning</b> Hand picking	kr/kg	0.70	0.59	0.59	0.58	0.69	0.68	0.65	0.65	0.74	0.76
<b>Pasning</b> Other labour costs	kr/ha	9886	11007	10160	8972	8885	7825	10842	11446	9397	9980
<b>Total</b>	kr/ha	35277	38851	37603	32681	40910	35873	45793	42435	59604	56407
<b>Indeks</b>		100	110	107	93	116	102	130	120	169	160

**Tabel 8.** De enkelte æble- og pæresorters dækningsbidrag 1991-2000 (kr pr ha bærende areal).  
Contribution margins of each apple and pear cultivar 1991-2000 (kr per hectare cropping area).

Sort / cultivar	1991	1992	1993	1994	1995	1996	1997	1998	1999	2000	Gns.10 år
<b>Pigeon</b>	147537	82135	73237	62618	125320	73892	143520	69362	120307	64695	96262
<b>Elstar</b>	55210	1167	-1084	24502	57833	25849	45110	40547	40154	4265	29355
<b>Jonagored</b>	46423	-1189	21726	31521	68460	34859	44410	6027	35915	-496	28766
<b>Summerred</b>	65181	-6023	-1266	3206	32835	30940	-	44212	45056	44451	28732
<b>Discovery</b>	67176	6664	914	33258	24170	37994	37866	31544	28236	16468	28429
<b>Ingrid Rød</b>	64140	-9760	11908	27263	56898	30553	45432	33546	24311	-1218	28307
<b>Gloster</b>	44177	2747	9501	2994	32358	24810	36130	15263	44147	1183	21331
<b>Boskoop Rød</b>	84811	-7344	-4199	13971	21443	15493	22708	14975	24468	943	18727
<b>Gråsten Rød</b>	33366	-7003	8679	6654	28301	33475	28242	23742	3407	15398	17426
<b>Cox's Orange</b>	41440	1131	-5630	15152	7965	2104	50488	7158	21649	6546	14800
<b>Jonagold</b>	31778	-5720	-6982	2839	43799	1334	19455	12291	22578	-7111	11426
<b>Mutsu</b>	60303	5069	6438	6468	20663	6890	10215	3798	3400	-23892	9935
<b>Alle avlere, æbler</b> All apple growers	49135	-681	2706	16060	33960	22156	33260	19577	28866	2140	20718
<b>Clara Frijs</b>	64805	20994	36735	26740	25766	27790	26397	42306	35836	30942	33831
<b>Alexander Lucas</b>	-	-	-	-	-	-	-	-	-	16371	16371
<b>Clapp's Fav.</b>	47036	-4183	14628	18804	-2879	-1617	10233	-135	2799	-	9410
<b>Comice</b>	50367	9464	8087	16044	9455	3884	4621	-4337	-	-10457	9681
<b>Fondante</b>	28436	-8486	1664	392	1833	8287	12449	-	-	-	6368
<b>Alle avlere, pærer</b> All pear growers	48291	10120	24111	18359	13948	17300	16879	22642	22236	19223	21311

**Tabel 9.** De enkelte deltageres økonomiske resultat for æbler 2000.  
*The economic results of each apple grower 2000.*

<b>ÆBLER</b>	<b>Alle</b>	<b>Nr 2</b>	<b>Nr 3</b>	<b>Nr 4</b>	<b>Nr 6</b>	<b>Nr 7</b>	<b>Nr 16</b>	<b>Nr 21</b>	<b>Nr 22</b>	<b>Nr 24</b>
<i>Apples</i>										
<b>Nettoareal (ha) Area</b>	94.04	14.52	20.53	4.67	23.02	3.96	10.26	2.78	2.29	12.00
<b>Aldersfordeling (%) Age</b>										
- 0- 3 år	11	0	12	18	12	20	25	32	0	0
- 4- 7 år	21	30	28	0	17	9	0	0	5	40
- 8-11 år	24	39	17	82	23	24	0	0	52	20
- 12- år	44	32	43	0	47	47	75	68	43	40
<b>Træantal (ant./ha) Trees</b>										
- 0- 3 år	2483	0	2415	1864	2847	2788	2769	1009	0	0
- 4- 7 år	2277	2165	2221	0	2024	1942	0	0	6002	2597
- 8-11 år	2055	1892	1882	1905	1550	2005	0	0	4220	2252
- 12- år	1420	1630	1646	0	1040	1976	1181	983	1938	1905
<b>Udbytte (tons/ha) Yield/ha</b>										
- samlede areal	20.1	13.3	15.2	23.8	24.4	25.1	21.4	6.3	35.1	24.8
- bærende areal	22.6	13.3	17.3	29.1	27.8	31.5	28.6	9.2	35.1	24.8
<b>Udbytte (kg/træ) Yield/tree</b>										
- samlede areal	10.8	7.0	7.8	12.6	15.8	11.7	12.2	6.3	10.6	11.0
- bærende areal	12.6	7.0	9.3	15.3	20.3	15.9	20.2	9.3	10.6	11.0
<b>Sortering (%) Grading</b>										
- 1. Sortering Grade 1	80	72	87	91	71	65	100	100	47	86
- 2. Sortering Grade 2	5	16	3	0	7	0	0	0	5	0
- industri Industry	16	12	10	9	21	35	0	0	48	14
<b>Salgspris (øre/kg) Prices</b>										
- 1. Sortering	328	329	494	250	342	395	172	400	279	277
- 2. Sortering	278	205	681	0	251	221	0	0	187	0
- industri	34	36	50	0	41	17	0	0	38	21
<b>Dækningsbidrag</b>	<b>kr/ha</b>	<b>kr/ha</b>	<b>kr/ha</b>	<b>kr/ha</b>	<b>kr/ha</b>	<b>kr/ha</b>	<b>kr/ha</b>	<b>kr/ha</b>	<b>kr/ha</b>	<b>kr/ha</b>
<i>Contribution Margin / ha</i>										
<b>Bruttosalg Gross return</b>	56176	36434	69383	54338	66206	65895	36848	25053	55492	59615
<b>Salgsudg. Sales costs</b>	19857	13368	22691	412	28111	26911	1709	7709	13848	31749
<b>Kemikalier Chemicals</b>	5112	6298	3779	4111	4585	9468	5948	4113	2723	5896
<b>Gødning Fertiliser</b>	1263	1001	2283	694	1568	670	729	2047	964	0
<b>Maskiner m.v. Machines</b>	4814	4113	5811	5490	5429	5510	3654	5800	4423	3126
<b>Plukning Picking</b>	15381	12276	12397	20122	18342	17772	16903	4593	24310	15428
<b>Div. Løn Labour</b>	9980	11310	7111	13878	11576	17917	13467	5400	5237	5074
<b>Etableringsudg.</b>	5169	0	3799	0	7106	14946	17930	508	0	0
<b>DB samlet areal Total area</b>	-232	-11932	11513	9630	-10511	-27298	-23491	-5118	3986	-1657
<b>DB bærende areal Cropping area</b>	2140	-11932	19888	16797	-953	-7706	19	597	3987	-1657
<b>Dækningsbidrag</b>	<b>øre/kg</b>	<b>øre/kg</b>	<b>øre/kg</b>	<b>øre/kg</b>	<b>øre/kg</b>	<b>øre/kg</b>	<b>øre/kg</b>	<b>øre/kg</b>	<b>øre/kg</b>	<b>øre/kg</b>
<i>Contribution Margin / kg</i>										
<b>Bruttosalg</b>	279	274	456	228	271	263	172	400	158	241
<b>Salgsudg.</b>	99	101	149	2	115	107	8	123	40	128
<b>Kemikalier</b>	25	47	25	17	19	38	28	66	8	24
<b>Gødning</b>	6	8	15	3	6	3	3	33	3	0
<b>Maskiner m.v.</b>	24	31	38	23	22	22	17	93	13	13
<b>Plukning</b>	76	92	82	84	75	71	79	73	69	62
<b>Div. løn</b>	50	85	47	58	47	71	63	86	15	20
<b>Etableringsudg.</b>	26	0	25	0	29	60	84	8	0	0
<b>DB samlet areal</b>	-1	-90	76	40	-43	-109	-110	-82	11	-7
<b>DB bærende areal</b>	9	-90	115	58	-3	-24	0	6	11	-7

**Tabel 10.** De enkelte deltageres økonomiske resultat for pærer 2000.  
*The economic results of each pear grower 2000.*

PÆRER	Alle	Nr 2	Nr 3	Nr 4	Nr 6	Nr 7	Nr 10	Nr 16	Nr 20	Nr 22	Nr 24
<b>Pears</b>											
<b>Nettoareal (ha) Area</b>	50.21	3.66	6.76	1.78	15.24	0.36	6.20	2.45	5.23	5.53	3.00
<b>Aldersfordeling (%) Age</b>											
- 0- 3 år	4	0	17	0	5	0	0	0	0	4	0
- 4- 7 år	27	33	18	0	15	100	0	0	100	4	100
- 8-11 år	31	31	33	100	36	0	23	0	0	59	0
- 12- år	38	36	33	0	44	0	77	100	0	33	0
<b>Træantal (ant./ha) Trees/ha</b>											
- 0- 3 år	1894	0	1905	0	1176	0	0	0	0	4444	0
- 4- 7 år	1562	1507	2063	0	1152	1664	0	0	1524	2224	1714
- 8-11 år	1343	1419	1715	1111	1226	0	1250	0	0	1429	0
- 12- år	963	1367	1063	0	677	0	1000	1438	0	864	0
<b>Udbytte (tons/ha) Yield/ha</b>											
- samlede areal	16.9	24.3	18.1	23.5	20.1	6.9	2.5	25.5	12.1	25.5	1.8
- bærende areal	17.7	24.3	21.7	23.5	21.2	6.9	2.5	25.5	12.1	26.5	1.8
<b>Udbytte (kg/træ) Yield/tree</b>											
- samlede areal	13.2	17.0	11.3	21.2	20.7	4.1	2.3	17.7	7.9	18.3	1.1
- bærende areal	14.1	17.0	14.2	21.2	22.0	4.1	2.3	17.7	7.9	20.9	1.1
<b>Sortering (%) Grading</b>											
- 1. Sortering Grade 2	89	83	94	93	84	69	100	100	91	92	100
- 2. Sortering Grade 2	4	15	4	7	1	0	0	0	0	8	0
- industri Industry	7	2	3	0	16	31	0	0	9	0	0
<b>Salgspris (øre/kg) Prices</b>											
- 1. Sortering	440	529	633	337	406	440	304	251	444	422	431
- 2. Sortering	338	312	758	252	190	0	0	0	0	256	0
- industri	40	36	55	0	39	40	0	0	40	0	0
<b>Dækningsbidrag</b>	<b>kr/ha</b>	<b>kr/ha</b>	<b>kr/ha</b>	<b>kr/ha</b>	<b>kr/ha</b>	<b>kr/ha</b>	<b>kr/ha</b>	<b>kr/ha</b>	<b>kr/ha</b>	<b>kr/ha</b>	<b>kr/ha</b>
<i>Contribution Margin / ha</i>											
<b>Bruttosalg Gross return</b>	68922	118700	112195	77747	69758	21622	7524	64001	48927	104024	7896
<b>Salgsudg. Sales costs</b>	17893	29393	28156	0	23126	8933	3141	2040	16510	22872	2525
<b>Kemikalier Chemicals</b>	3691	6295	3779	4082	2797	9468	3278	5948	4531	1812	4943
<b>Gødning Fertiliser</b>	1221	998	2283	746	1568	670	740	729	965	964	0
<b>Maskiner m.v. Machines</b>	3337	5057	5811	5693	2778	5510	0	3654	3132	3793	2993
<b>Plukning Picking</b>	12235	15283	14802	21959	11739	5194	1756	19714	13542	18868	1357
<b>Div. Løn Labour</b>	12975	11951	18517	31651	13370	8085	4377	22244	9291	10186	10980
<b>Etableringsudg.</b>	101	0	0	0	0	0	0	0	965	0	0
<b>DB samlet areal</b>	17570	49724	38848	13617	14379	-16239	-5768	9671	-9	45529	-14902
<b>DB bærende areal</b>	19223	49724	52457	13617	16196	-16239	-5768	9671	956	48026	-14902
<b>Dækningsbidrag</b>	<b>øre/kg</b>	<b>øre/kg</b>	<b>øre/kg</b>	<b>øre/kg</b>	<b>øre/kg</b>	<b>øre/kg</b>	<b>øre/kg</b>	<b>øre/kg</b>	<b>øre/kg</b>	<b>øre/kg</b>	<b>øre/kg</b>
<i>Contribution Margin / kg</i>											
<b>Bruttosalg</b>	408	488	621	331	347	315	304	251	406	408	431
<b>Salgsudg.</b>	106	121	156	0	115	130	127	8	137	90	138
<b>Kemikalier</b>	22	26	21	17	14	138	133	23	38	7	270
<b>Gødning</b>	7	4	13	3	8	10	30	3	8	4	0
<b>Maskiner m.v.</b>	20	21	32	24	14	80	0	14	26	15	163
<b>Plukning</b>	72	63	82	93	58	76	71	77	112	74	74
<b>Div. løn</b>	77	49	102	135	66	118	177	87	36	40	599
<b>Etableringsudg.</b>	1	0	0	0	0	0	0	0	8	0	0
<b>DB samlet areal</b>	104	204	215	58	72	-236	-233	38	41	179	-813
<b>DB bærende areal</b>	109	205	242	58	76	-235	-231	38	49	181	-828

**Tabel 11.** De enkelte deltageres økonomiske resultat for æblesorten 'Rød Boskoop' 2000.  
*The economic results of each grower of apple cv. Red Boskoop 2000.*

<b>RØD BELLE DE BOSKOOP</b>	<b>Alle</b>	<b>Nr 2</b>	<b>Nr 6</b>	<b>Nr 21</b>	<b>Nr 24</b>
<i>Red Belle de Boskoop</i>					
<b>Nettoareal (ha) Area</b>	2.91	0.55	0.76	0.20	1.40
<b>Aldersfordeling (%) Age</b>					
- 0- 3 år	0	0	0	0	0
- 4- 7 år	0	0	0	0	0
- 8-11 år	19	100	0	0	0
- 12- år	81	0	100	100	100
<b>Træantal (ant./ha) Trees</b>					
- 0- 3 år	0	0	0	0	0
- 4- 7 år	0	0	0	0	0
- 8-11 år	1859	1859	0	0	0
- 12- år	1596	0	1250	750	1905
<b>Udbytte (tons/ha) Yield/ha</b>					
- samlede areal	23.8	8.0	35.3	9.2	25.9
- bærende areal	23.8	8.0	35.3	9.2	25.9
<b>Udbytte (kg/træ) Yield/tree</b>					
- samlede areal	14.5	4.3	28.3	12.2	13.6
- bærende areal	14.5	4.3	28.3	12.2	13.6
<b>Sortering (%) Grading</b>					
- 1. Sortering Grade 1	79	80	71	100	84
- 2. Sortering Grade 2	1	0	3	0	0
- industri Industry	20	20	27	0	16
<b>Salgspris (øre/kg) Prices</b>					
- 1. Sortering	308	204	276	400	335
- 2. Sortering	271	0	271	0	0
- industri	30	36	53	0	0
<b>Dækningsbidrag</b>	<b>kr/ha</b>	<b>kr/ha</b>	<b>kr/ha</b>	<b>kr/ha</b>	<b>kr/ha</b>
<i>Contribution Margin / ha</i>					
<b>Bruttosalg Gross return</b>	59888	13603	76393	36700	72453
<b>Salgsudg. Sales costs</b>	27363	6540	40621	11285	30657
<b>Kemikalier Chemicals</b>	5642	6298	4585	4113	6176
<b>Gødning Fertiliser</b>	739	1001	1568	2047	0
<b>Maskiner m.v. Machines</b>	3889	4113	5429	5800	2693
<b>Plukning Picking</b>	13517	6390	26843	6728	10057
<b>Div. Løn Labour</b>	7794	10018	11576	5400	5207
<b>Etableringsudg.</b>	1855	0	7106	0	0
<b>DB samlet areal Total area</b>	943	-20756	-21334	1326	17663
<b>DB bærende areal Cropping area</b>	943	-20756	-14228	1326	17663
<b>Dækningsbidrag</b>	<b>øre/kg</b>	<b>øre/kg</b>	<b>øre/kg</b>	<b>øre/kg</b>	<b>øre/kg</b>
<i>Contribution Margin / kg</i>					
<b>Bruttosalg</b>	251	170	216	400	279
<b>Salgsudg.</b>	115	82	115	123	118
<b>Kemikalier</b>	24	79	13	45	24
<b>Gødning</b>	3	12	4	22	0
<b>Maskiner m.v.</b>	16	51	15	63	10
<b>Plukning</b>	57	80	76	73	39
<b>Div. løn</b>	33	125	33	59	20
<b>Etableringsudg.</b>	8	0	20	0	0
<b>DB samlet areal</b>	4	-259	-60	14	68
<b>DB bærende areal</b>	4	-259	-40	14	68

**Tabel 12.** De enkelte deltageres økonomiske resultat for æblesorten 'Cox's Orange' 2000.  
*The economic results of each grower of apple cv. Cox's Orange 2000.*

<b>COX'S ORANGE</b>	<b>Alle</b>	<b>Nr 2</b>	<b>Nr 3</b>	<b>Nr 6</b>	<b>Nr 7</b>	<b>Nr 16</b>	<b>Nr 21</b>	<b>Nr 24</b>
<i>Cox's Orange</i>								
<b>Nettoareal (ha) Area</b>	7.93	1.83	2.54	0.69	0.57	1.30	0.40	0.60
<b>Aldersfordeling (%) Age</b>								
- 0- 3 år	0	0	0	0	0	0	0	0
- 4- 7 år	47	100	57	64	0	0	0	0
- 8-11 år	8	0	0	0	0	0	0	100
- 12- år	46	0	43	36	100	100	100	0
<b>Træantal (ant./ha) Trees</b>								
- 0- 3 år	0	0	0	0	0	0	0	0
- 4- 7 år	2196	2367	2064	1915	0	0	0	0
- 8-11 år	2598	0	0	0	0	0	0	2598
- 12- år	1631	0	1851	800	1961	1632	1073	0
<b>Udbytte (tons/ha) Yield/ha</b>								
- samlede areal	15.4	0.0	15.8	9.4	48.0	26.7	9.2	15.7
- bærende areal	15.4	0.0	15.8	9.4	48.0	26.7	9.2	15.7
<b>Udbytte (kg/træ) Yield/tree</b>								
- samlede areal	7.8	0.0	8.0	6.3	24.5	16.3	8.6	6.0
- bærende areal	7.8	0.0	8.0	6.3	24.5	16.3	8.6	6.0
<b>Sortering (%) Grading</b>								
- 1. Sortering Grade 1	82	0	91	70	46	100	100	82
- 2. Sortering Grade 2	1	0	3	0	0	0	0	0
- industri Industry	17	0	6	30	54	0	0	18
<b>Salgspris (øre/kg) Prices</b>								
- 1. Sortering	409	0	538	424	424	248	400	491
- 2. Sortering	750	0	750	0	0	0	0	0
- industri	17	0	55	70	5	0	0	0
<b>Dækningsbidrag</b>	<b>kr/ha</b>	<b>kr/ha</b>	<b>kr/ha</b>	<b>kr/ha</b>	<b>kr/ha</b>	<b>kr/ha</b>	<b>kr/ha</b>	<b>kr/ha</b>
<i>Contribution Margin / ha</i>								
<b>Bruttosalg Gross return</b>	53108	0	81646	29933	95737	66126	36700	63022
<b>Salgsudg. Sales costs</b>	13759	0	24918	10860	35247	2133	11285	18210
<b>Kemikalier Chemicals</b>	5337	6298	3779	4585	9468	5948	4113	5437
<b>Gødning Fertiliser</b>	1370	1001	2283	1568	670	729	2047	0
<b>Maskiner m.v. Machines</b>	4774	4113	5811	5429	5510	3654	5800	2697
<b>Plukning Picking</b>	10329	0	12190	6940	20070	19462	6728	11183
<b>Div. Løn Labour</b>	10993	13074	10614	11576	14263	11779	5400	4500
<b>Etableringsudg.</b>	617	0	0	7106	0	0	0	0
<b>DB samlet areal Total area</b>	6546	-24485	22050	-18131	10509	22421	1326	20994
<b>DB bærende areal Cropping area</b>	6546	-24485	22050	-11025	10509	22421	1326	20994
<b>Dækningsbidrag</b>	<b>øre/kg</b>	<b>øre/kg</b>	<b>øre/kg</b>	<b>øre/kg</b>	<b>øre/kg</b>	<b>øre/kg</b>	<b>øre/kg</b>	<b>øre/kg</b>
<i>Contribution Margin / kg</i>								
<b>Bruttosalg</b>	345	0	515	317	199	248	400	402
<b>Salgsudg.</b>	90	0	157	115	73	8	123	116
<b>Kemikalier</b>	35	0	24	49	20	22	45	35
<b>Gødning</b>	9	0	14	17	1	3	22	0
<b>Maskiner m.v.</b>	31	0	37	57	11	14	63	17
<b>Plukning</b>	67	0	77	73	42	73	73	71
<b>Div. løn</b>	72	0	67	123	30	44	59	29
<b>Etableringsudg.</b>	4	0	0	75	0	0	0	0
<b>DB samlet areal</b>	43	0	139	-192	22	84	14	134
<b>DB bærende areal</b>	43	0	140	-117	22	84	14	134



**Tabel 13.** De enkelte deltageres økonomiske resultat for æblesorten 'Discovery' 2000.  
*The economic results of each grower of apple cv. Discovery 2000.*

<b>DISCOVERY</b>	<b>Alle</b>	<b>Nr 2</b>	<b>Nr 3</b>	<b>Nr 4</b>	<b>Nr 6</b>	<b>Nr 7</b>	<b>Nr 21</b>	<b>Nr 22</b>
<i>Discovery</i>								
<b>Nettoareal (ha) Area</b>	8.59	1.33	3.06	0.94	2.57	0.12	0.20	0.39
<b>Aldersfordeling (%) Age</b>								
- 0- 3 år	8	0	23	0	0	0	0	0
- 4- 7 år	6	0	0	0	16	75	0	5
- 8-11 år	35	38	16	100	42	0	0	0
- 12- år	51	62	62	0	42	25	100	95
<b>Træantal (ant./ha) Trees</b>								
- 0- 3 år	2564	0	2564	0	0	0	0	0
- 4- 7 år	2181	0	0	0	1958	1767	0	8889
- 8-11 år	1967	2325	1926	1905	1875	0	0	0
- 12- år	1453	1698	1259	0	1365	2133	1250	2222
<b>Udbytte (tons/ha) Yield/ha</b>								
- samlede areal	20.3	24.3	11.1	22.7	26.1	17.0	9.2	41.4
- bærende areal	22.1	24.3	14.4	22.7	26.1	17.0	9.2	41.4
<b>Udbytte (kg/træ) Yield/tree</b>								
- samlede areal	11.5	12.5	6.7	11.9	15.6	9.2	7.3	16.3
- bærende areal	13.0	12.5	10.3	11.9	15.6	9.2	7.3	16.3
<b>Sortering (%) Grading</b>								
- 1. Sortering Grade 1	80	79	94	91	76	67	100	49
- 2. Sortering Grade 2	5	21	0	0	0	0	0	10
- industri Industry	15	0	6	9	24	33	0	41
<b>Salgspris (øre/kg) Prices</b>								
- 1. Sortering	425	418	557	308	405	387	400	347
- 2. Sortering	202	211	0	0	0	0	0	160
- industri	36	0	55	0	38	40	0	38
<b>Dækningsbidrag</b>	<b>kr/ha</b>	<b>kr/ha</b>	<b>kr/ha</b>	<b>kr/ha</b>	<b>kr/ha</b>	<b>kr/ha</b>	<b>kr/ha</b>	<b>kr/ha</b>
<i>Contribution Margin / ha</i>								
<b>Bruttosalg Gross return</b>	71874	90712	58549	63260	83285	46450	36700	83634
<b>Salgsudg. Sales costs</b>	20128	23936	17041	0	30047	19592	11285	18885
<b>Kemikalier Chemicals</b>	4503	6298	3779	4111	4585	9468	4113	3124
<b>Gødning Fertiliser</b>	1611	1001	2283	694	1568	670	2047	964
<b>Maskiner m.v. Machines</b>	5361	4113	5811	5459	5429	5510	5800	5114
<b>Plukning Picking</b>	17766	26481	11755	21080	19199	17417	6728	23671
<b>Div. Løn Labour</b>	8862	9288	5110	14438	11576	14085	5400	5670
<b>Etableringsudg.</b>	2127	0	0	0	7106	0	0	0
<b>DB samlet areal Total area</b>	13644	19595	12770	17477	3774	-20291	1326	26205
<b>DB bærende areal Cropping area</b>	16468	19595	21044	17477	10880	-20291	1326	26205
<b>Dækningsbidrag</b>	<b>øre/kg</b>	<b>øre/kg</b>	<b>øre/kg</b>	<b>øre/kg</b>	<b>øre/kg</b>	<b>øre/kg</b>	<b>øre/kg</b>	<b>øre/kg</b>
<i>Contribution Margin / kg</i>								
<b>Bruttosalg</b>	354	374	527	279	319	273	400	202
<b>Salgsudg.</b>	99	99	153	0	115	115	123	46
<b>Kemikalier</b>	22	26	34	18	18	56	45	8
<b>Gødning</b>	8	4	21	3	6	4	22	2
<b>Maskiner m.v.</b>	26	17	52	24	21	32	63	12
<b>Plukning</b>	88	109	106	93	73	102	73	57
<b>Div. løn</b>	44	38	46	64	44	83	59	14
<b>Etableringsudg.</b>	10	0	0	0	27	0	0	0
<b>DB samlet areal</b>	67	81	115	77	14	-119	14	63
<b>DB bærende areal</b>	75	81	146	77	42	-119	14	63

**Tabel 14.** De enkelte deltageres økonomiske resultat æblesorten 'Alm. Elstar' 2000.  
*The economic results of each grower of apple cv. Elstar 2000.*

ALM. ELSTAR	Alle	Nr 2	Nr 3	Nr 4	Nr 7	Nr 22
<i>Elstar</i>						
<b>Nettoareal (ha) Area</b>	7.92	2.24	4.28	0.79	0.32	0.30
<b>Aldersfordeling (%) Age</b>						
- 0- 3 år	9	0	17	0	0	0
- 4- 7 år	9	0	17	0	0	0
- 8-11 år	29	40	0	100	100	100
- 12- år	53	60	66	0	0	0
<b>Træantal (ant./ha) Trees</b>						
- 0- 3 år	2006	0	2006	0	0	0
- 4- 7 år	2690	0	2690	0	0	0
- 8-11 år	2058	2307	0	1905	2021	1758
- 12- år	1908	1937	1895	0	0	0
<b>Udbytte (tons/ha) Yield/ha</b>						
- samlede areal	16.4	15.3	12.2	30.9	23.4	37.6
- bærende areal	18.0	15.3	14.8	30.9	23.4	37.6
<b>Udbytte (kg/træ) Yield/tree</b>						
- samlede areal	8.1	7.4	6.0	16.2	11.6	21.4
- bærende areal	8.9	7.4	7.2	16.2	11.6	21.4
<b>Sortering (%) Grading</b>						
- 1. Sortering Grade 1	76	71	80	85	84	41
- 2. Sortering Grade 2	11	23	9	0	0	14
- industri Industry	13	6	10	15	16	45
<b>Salgspris (øre/kg) Prices</b>						
- 1. Sortering	383	331	516	212	319	293
- 2. Sortering	336	171	650	0	0	203
- industri	26	36	28	0	20	38
<b>Dækningsbidrag</b>	<b>kr/ha</b>	<b>kr/ha</b>	<b>kr/ha</b>	<b>kr/ha</b>	<b>kr/ha</b>	<b>kr/ha</b>
<i>Contribution Margin / ha</i>						
<b>Bruttosalg Gross return</b>	53964	42313	58420	55803	63341	62355
<b>Salgsudg. Sales costs</b>	15138	12873	17656	0	30447	19404
<b>Kemikalier Chemicals</b>	4730	6298	3779	4111	9468	3129
<b>Gødning Fertiliser</b>	1648	1001	2283	694	670	964
<b>Maskiner m.v. Machines</b>	5319	4113	5811	5487	5510	6651
<b>Plukning Picking</b>	17185	15059	14439	29314	21174	36309
<b>Div. Løn Labour</b>	12936	16739	7821	22080	34710	10185
<b>Etableringsudg.</b>	0	0	0	0	0	0
<b>DB samlet areal Total area</b>	-2992	-13769	6631	-5883	-38638	-14286
<b>DB bærende areal Cropping area</b>	-992	-13769	11691	-5883	-38638	-14286
<b>Dækningsbidrag</b>	<b>øre/kg</b>	<b>øre/kg</b>	<b>øre/kg</b>	<b>øre/kg</b>	<b>øre/kg</b>	<b>øre/kg</b>
<i>Contribution Margin / kg</i>						
<b>Bruttosalg</b>	330	276	477	181	270	166
<b>Salgsudg.</b>	92	84	144	0	130	52
<b>Kemikalier</b>	29	41	31	13	40	8
<b>Gødning</b>	10	7	19	2	3	3
<b>Maskiner m.v.</b>	32	27	47	18	24	18
<b>Plukning</b>	105	98	118	95	90	96
<b>Div. løn</b>	79	109	64	72	148	27
<b>Etableringsudg.</b>	0	0	0	0	0	0
<b>DB samlet areal</b>	-18	-90	54	-19	-165	-38
<b>DB bærende areal</b>	-6	-90	79	-19	-165	-38

**Tabel 15.** De enkelte deltageres økonomiske resultat for æblesorten 'Elstar', røde typer 2000.  
*The economic results of each grower of apple cv. Elstar, red clones 2000.*

<b>RØD ELSTAR</b>	<b>Alle</b>	<b>Nr 3</b>	<b>Nr 4</b>	<b>Nr 6</b>	<b>Nr 7</b>	<b>Nr 16</b>	<b>Nr 21</b>	<b>Nr 22</b>	<b>Nr 24</b>
<i>Red Elstar</i>									
<b>Nettoareal (ha) Area</b>	8.99	2.62	0.43	2.06	0.58	0.95	0.11	0.25	2.00
<b>Aldersfordeling (%) Age</b>									
- 0- 3 år	48	25	100	76	100	100	100	0	0
- 4- 7 år	34	36	0	0	0	0	0	28	100
- 8-11 år	19	39	0	24	0	0	0	72	0
- 12- år	0	0	0	0	0	0	0	0	0
<b>Træantal (ant./ha) Trees</b>									
- 0- 3 år	2745	3077	1816	2839	2941	2842	1250	0	0
- 4- 7 år	2523	2223	0	0	0	0	0	4443	2597
- 8-11 år	2630	2017	0	1470	0	0	0	9318	0
- 12- år	0	0	0	0	0	0	0	0	0
<b>Udbytte (tons/ha) Yield/ha</b>									
- samlede areal	10.5	9.2	9.0	13.0	0.0	0.0	0.0	37.2	15.1
- bærende areal	20.0	12.3	0.0	53.4	0.0	0.0	0.0	37.2	15.1
<b>Udbytte (kg/træ) Yield/tree</b>									
- samlede areal	4.0	3.9	4.9	5.2	0.0	0.0	0.0	4.7	5.8
- bærende areal	7.8	5.8	0.0	36.4	0.0	0.0	0.0	4.7	5.8
<b>Sortering (%) Grading</b>									
- 1. Sortering Grade 1	82	80	100	90	0	0	0	41	86
- 2. Sortering Grade 2	4	9	0	0	0	0	0	14	0
- industri Industry	14	10	0	10	0	0	0	45	14
<b>Salgspris (øre/kg) Prices</b>									
- 1. Sortering	399	516	240	329	0	0	0	293	414
- 2. Sortering	485	650	0	0	0	0	0	203	0
- industri	29	55	0	35	0	0	0	38	0
<b>Dækningsbidrag</b>	<b>kr/ha</b>	<b>kr/ha</b>	<b>kr/ha</b>	<b>kr/ha</b>	<b>kr/ha</b>	<b>kr/ha</b>	<b>kr/ha</b>	<b>kr/ha</b>	<b>kr/ha</b>
<i>Contribution Margin / ha</i>									
<b>Bruttosalg Gross return</b>	36562	44286	21488	39031	0	0	0	61624	54013
<b>Salgsudg. Sales costs</b>	12147	13328	4477	14953	0	0	9	19333	18427
<b>Kemikalier Chemicals</b>	4964	3779	4111	4585	9468	5948	4113	3096	5600
<b>Gødning Fertiliser</b>	1228	2283	694	1568	670	729	2047	964	0
<b>Maskiner m.v. Machines</b>	4910	5811	5530	5429	5510	3654	5800	4705	3464
<b>Plukning Picking</b>	9997	10853	6279	9555	0	0	0	35597	15125
<b>Div. Løn Labour</b>	10971	6221	6028	11576	16487	37664	5400	9493	3848
<b>Etableringsudg.</b>	26423	29828	0	7106	82794	102200	0	0	0
<b>DB samlet areal Total area</b>	-7655	-27817	-5631	-15742	-114929	-150195	-17369	-11564	7549
<b>DB bærende areal Cropping area</b>	4265	8120	0	34481	-37128	0	0	-11564	7549
<b>Dækningsbidrag</b>	<b>øre/kg</b>	<b>øre/kg</b>	<b>øre/kg</b>	<b>øre/kg</b>	<b>øre/kg</b>	<b>øre/kg</b>	<b>øre/kg</b>	<b>øre/kg</b>	<b>øre/kg</b>
<i>Contribution Margin / kg</i>									
<b>Bruttosalg</b>	349	480	240	300	0	0	0	166	357
<b>Salgsudg.</b>	116	144	50	115	0	0	0	52	122
<b>Kemikalier</b>	47	41	46	35	0	0	0	8	37
<b>Gødning</b>	12	25	8	12	0	0	0	3	0
<b>Maskiner m.v.</b>	47	63	62	42	0	0	0	13	23
<b>Plukning</b>	95	118	70	73	0	0	0	96	100
<b>Div. løn</b>	105	67	67	89	0	0	0	26	25
<b>Etableringsudg.</b>	252	323	0	55	0	0	0	0	0
<b>DB samlet areal</b>	-73	-302	-63	-121	0	0	0	-31	50
<b>DB bærende areal</b>	21	66	0	65	0	0	0	-31	50

**Tabel 16.** De enkelte deltageres økonomiske resultat for æblesorten 'Gloster' 2000.  
*The economic results of each grower of apple cv. Gloster 2000.*

<b>GLOSTER</b>	<b>Alle</b>	<b>Nr 2</b>	<b>Nr 3</b>	<b>Nr 4</b>	<b>Nr 6</b>	<b>Nr 7</b>	<b>Nr 21</b>	<b>Nr 22</b>	<b>Nr 24</b>
<i>Gloster</i>									
<b>Nettoareal (ha) Area</b>	6.76	2.58	1.02	0.49	0.60	0.51	0.05	0.42	1.10
<b>Aldersfordeling (%) Age</b>									
- 0- 3 år	1	0	0	0	0	0	100	0	0
- 4- 7 år	5	12	0	0	0	10	0	0	0
- 8-11 år	29	40	0	100	0	0	0	100	0
- 12- år	65	48	100	0	100	90	0	0	100
<b>Træantal (ant./ha) Trees</b>									
- 0- 3 år	1240	0	0	0	0	0	1240	0	0
- 4- 7 år	2171	2218	0	0	0	1905	0	0	0
- 8-11 år	2562	1681	0	1905	0	0	0	5516	0
- 12- år	1697	1483	1905	0	1250	1905	0	0	1905
<b>Udbytte (tons/ha) Yield/ha</b>									
- samlede areal	24.5	10.9	27.1	27.8	31.5	37.1	0.0	38.2	38.7
- bærende areal	24.7	10.9	27.1	27.8	31.5	37.1	0.0	38.2	38.7
<b>Udbytte (kg/træ) Yield/tree</b>									
- samlede areal	12.4	6.6	14.3	14.6	25.2	19.5	0.0	6.9	20.3
- bærende areal	12.5	6.6	14.3	14.6	25.2	19.5	0.0	6.9	20.3
<b>Sortering (%) Grading</b>									
- 1. Sortering Grade 1	77	70	82	86	77	69	0	56	85
- 2. Sortering Grade 2	2	14	0	0	0	0	0	0	0
- industri Industry	21	16	18	14	23	31	0	44	15
<b>Salgspris (øre/kg) Prices</b>									
- 1. Sortering	317	248	345	146	313	321	0	248	408
- 2. Sortering	178	178	0	0	0	0	0	0	0
- industri	28	36	55	0	36	20	0	38	0
<b>Dækningsbidrag</b>	<b>kr/ha</b>	<b>kr/ha</b>	<b>kr/ha</b>	<b>kr/ha</b>	<b>kr/ha</b>	<b>kr/ha</b>	<b>kr/ha</b>	<b>kr/ha</b>	<b>kr/ha</b>
<i>Contribution Margin / ha</i>									
<b>Bruttosalg Gross return</b>	61786	22354	79357	34821	78428	84480	0	59327	134270
<b>Salgsudg. Sales costs</b>	25628	11763	38989	0	36192	48213	0	13781	46633
<b>Kemikalier Chemicals</b>	5581	6298	3779	4111	4585	9468	4113	2533	6176
<b>Gødning Fertiliser</b>	1039	1001	2283	694	1568	670	2047	964	0
<b>Maskiner m.v. Machines</b>	4604	4113	5811	5554	5429	5510	5800	4183	3464
<b>Plukning Picking</b>	15563	9577	9587	23631	24013	25491	0	19192	21700
<b>Div. Løn Labour</b>	8326	7786	5276	7701	11576	16285	5400	5421	8468
<b>Etableringsudg.</b>	840	0	0	0	7106	0	28300	2	0
<b>DB samlet areal Total area</b>	1045	-18184	13631	-6869	-12041	-21157	-45660	13250	47829
<b>DB bærende areal Cropping area</b>	1183	-18184	13631	-6869	-4935	-21157	-20394	13253	47829
<b>Dækningsbidrag</b>	<b>øre/kg</b>	<b>øre/kg</b>	<b>øre/kg</b>	<b>øre/kg</b>	<b>øre/kg</b>	<b>øre/kg</b>	<b>øre/kg</b>	<b>øre/kg</b>	<b>øre/kg</b>
<i>Contribution Margin / kg</i>									
<b>Bruttosalg</b>	252	205	292	125	249	228	0	155	347
<b>Salgsudg.</b>	105	108	144	0	115	130	0	36	120
<b>Kemikalier</b>	23	58	14	15	15	26	0	7	16
<b>Gødning</b>	4	9	8	2	5	2	0	3	0
<b>Maskiner m.v.</b>	19	38	21	20	17	15	0	11	9
<b>Plukning</b>	64	88	35	85	76	69	0	50	56
<b>Div. løn</b>	34	71	19	28	37	44	0	14	22
<b>Etableringsudg.</b>	3	0	0	0	23	0	0	0	0
<b>DB samlet areal</b>	4	-167	50	-25	-38	-57	0	35	124
<b>DB bærende areal</b>	5	-167	50	-25	-16	-57	0	35	124

**Tabel 17.** De enkelte deltageres økonomiske resultat for æblesorten 'Rød Gråsten' 2000.  
*The economic results of each grower of apple cv. Red Gravenstein 2000.*

<b>RØD GRÅSTEN</b>	<b>Alle</b>	<b>Nr 3</b>	<b>Nr 4</b>	<b>Nr 6</b>	<b>Nr 7</b>	<b>Nr 16</b>	<b>Nr 21</b>
<i>Red Gravenstein</i>							
<b>Nettoareal (ha) Area</b>	3.90	0.77	0.84	0.65	0.23	1.17	0.25
<b>Aldersfordeling (%) Age</b>							
- 0- 3 år	6	0	0	0	0	0	100
- 4- 7 år	17	0	0	67	100	0	0
- 8-11 år	41	100	100	0	0	0	0
- 12- år	36	0	0	33	0	100	0
<b>Træantal (ant./ha) Trees</b>							
- 0- 3 år	400	0	0	0	0	0	400
- 4- 7 år	1945	0	0	1905	2020	0	0
- 8-11 år	1778	1641	1905	0	0	0	0
- 12- år	1118	0	0	400	0	1250	0
<b>Udbytte (tons/ha) Yield/ha</b>							
- samlede areal	16.4	9.7	28.2	24.9	2.7	13.8	0.0
- bærende areal	17.5	9.7	28.2	24.9	2.7	13.8	0.0
<b>Udbytte (kg/træ) Yield/tree</b>							
- samlede areal	11.0	5.9	14.8	17.7	1.4	11.0	0.0
- bærende areal	11.2	5.9	14.8	17.7	1.4	11.0	0.0
<b>Sortering (%) Grading</b>							
- 1. Sortering Grade 1	95	87	98	88	100	100	0
- 2. Sortering Grade 2	0	0	0	0	0	0	0
- industri Industry	5	13	2	12	0	0	0
<b>Salgspris (øre/kg) Prices</b>							
- 1. Sortering	351	592	325	403	373	245	0
- 2. Sortering	0	0	0	0	0	0	0
- industri	48	55	0	55	0	0	0
<b>Dækningsbidrag</b>	<b>kr/ha</b>	<b>kr/ha</b>	<b>kr/ha</b>	<b>kr/ha</b>	<b>kr/ha</b>	<b>kr/ha</b>	<b>kr/ha</b>
<i>Contribution Margin / ha</i>							
<b>Bruttosalg Gross return</b>	54852	50566	89971	89768	10189	33695	0
<b>Salgsudg. Sales costs</b>	7679	12328	0	28603	3149	1100	0
<b>Kemikalier Chemicals</b>	4989	3779	4111	4585	9468	5948	4113
<b>Gødning Fertiliser</b>	1248	2283	694	1568	670	729	2047
<b>Maskiner m.v. Machines</b>	5010	5811	5475	5429	5510	3654	5800
<b>Plukning Picking</b>	12651	4727	24035	18277	2899	11205	0
<b>Div. Løn Labour</b>	10109	2123	23438	11576	8582	6310	5400
<b>Etableringsudg.</b>	1177	0	0	7106	0	0	0
<b>DB samlet areal Total area</b>	13167	19515	32218	12624	-20088	4748	-17360
<b>DB bærende areal Cropping area</b>	15398	19515	32218	19730	-20088	4748	-20394
<b>Dækningsbidrag</b>	<b>øre/kg</b>	<b>øre/kg</b>	<b>øre/kg</b>	<b>øre/kg</b>	<b>øre/kg</b>	<b>øre/kg</b>	<b>øre/kg</b>
<i>Contribution Margin / kg</i>							
<b>Bruttosalg</b>	335	520	319	361	372	245	0
<b>Salgsudg.</b>	47	127	0	115	115	8	0
<b>Kemikalier</b>	30	39	15	18	346	43	0
<b>Gødning</b>	8	23	2	6	24	5	0
<b>Maskiner m.v.</b>	31	60	19	22	201	27	0
<b>Plukning</b>	77	49	85	73	106	81	0
<b>Div. løn</b>	62	22	83	47	314	46	0
<b>Etableringsudg.</b>	7	0	0	29	0	0	0
<b>DB samlet areal</b>	80	201	114	51	-734	35	0
<b>DB bærende areal</b>	88	201	114	79	-744	34	0

**Tabel 18.** De enkelte deltageres økonomiske resultat for æblesorten 'Rød Ingrid Marie' 2000.  
*The economic results of each grower of apple cv. Red Ingrid Marie 2000.*

<b>RØD INGRID MARIE</b>	<b>Alle</b>	<b>Nr 2</b>	<b>Nr 3</b>	<b>Nr 4</b>	<b>Nr 6</b>	<b>Nr 16</b>	<b>Nr 21</b>	<b>Nr 22</b>	<b>Nr 24</b>
<i>Red Ingrid Marie</i>									
<b>Nettoareal (ha) Area</b>	6.76	0.85	0.45	0.42	1.18	1.65	1.10	0.22	0.90
<b>Aldersfordeling (%) Age</b>									
- 0- 3 år	6	0	0	100	0	0	0	0	0
- 4- 7 år	4	0	64	0	0	0	0	0	0
- 8-11 år	17	86	0	0	36	0	0	0	0
- 12- år	72	14	36	0	64	100	100	100	100
<b>Træantal (ant./ha) Trees</b>									
- 0- 3 år	1914	0	0	1914	0	0	0	0	0
- 4- 7 år	2000	0	2000	0	0	0	0	0	0
- 8-11 år	3203	1846	0	0	1365	0	0	0	0
- 12- år	864	2000	1106	0	800	0	944	2117	1904
<b>Udbytte (tons/ha) Yield/ha</b>									
- samlede areal	22.2	11.5	18.8	3.3	34.7	33.8	9.2	38.6	17.3
- bærende areal	23.7	11.5	18.8	0.0	34.7	33.8	9.2	38.6	17.3
<b>Udbytte (kg/træ) Yield/tree</b>									
- samlede areal	16.1	6.1	11.2	1.7	34.5	31.3	9.7	18.2	9.1
- bærende areal	17.6	6.1	11.2	0.0	34.5	31.3	9.7	18.2	9.1
<b>Sortering (%) Grading</b>									
- 1. Sortering Grade 1	89	78	82	97	81	100	100	56	91
- 2. Sortering Grade 2	1	15	0	0	0	0	0	0	0
- industri Industry	10	6	18	3	19	0	0	44	9
<b>Salgspris (øre/kg) Prices</b>									
- 1. Sortering	239	403	484	160	254	115	400	232	377
- 2. Sortering	202	202	0	0	0	0	0	0	0
- industri	42	36	55	0	49	0	0	38	0
<b>Dækningsbidrag</b>	<b>kr/ha</b>	<b>kr/ha</b>	<b>kr/ha</b>	<b>kr/ha</b>	<b>kr/ha</b>	<b>kr/ha</b>	<b>kr/ha</b>	<b>kr/ha</b>	<b>kr/ha</b>
<i>Contribution Margin / ha</i>									
<b>Bruttosalg Gross return</b>	48670	40126	76362	5085	74724	38894	36698	56846	59498
<b>Salgsudg. Sales costs</b>	16018	10675	27403	0	39943	2706	11285	13311	22289
<b>Kemikalier Chemicals</b>	5098	6298	3779	4111	4585	5948	4113	1881	6176
<b>Gødning Fertiliser</b>	1135	1001	2283	694	1568	729	2047	964	0
<b>Maskiner m.v. Machines</b>	4474	4113	5811	5447	5429	3654	5800	3603	2546
<b>Plukning Picking</b>	15264	7371	8609	1625	26409	25579	6728	20036	8067
<b>Div. Løn Labour</b>	8907	11237	7760	2015	11576	12585	5400	3381	5850
<b>Etableringsudg.</b>	1240	0	0	0	7106	0	0	0	0
<b>DB samlet areal Total area</b>	-2226	-569	20717	-8807	-21892	-12306	1325	13670	14571
<b>DB bærende areal Cropping area</b>	-1218	-569	20717	0	-14786	-12306	1325	13670	14571
<b>Dækningsbidrag</b>	<b>øre/kg</b>	<b>øre/kg</b>	<b>øre/kg</b>	<b>øre/kg</b>	<b>øre/kg</b>	<b>øre/kg</b>	<b>øre/kg</b>	<b>øre/kg</b>	<b>øre/kg</b>
<i>Contribution Margin / kg</i>									
<b>Bruttosalg</b>	219	349	407	155	215	115	400	147	344
<b>Salgsudg.</b>	72	93	146	0	115	8	123	35	129
<b>Kemikalier</b>	23	55	20	126	13	18	45	5	36
<b>Gødning</b>	5	9	12	21	5	2	22	2	0
<b>Maskiner m.v.</b>	20	36	31	166	16	11	63	9	15
<b>Plukning</b>	69	64	46	50	76	76	73	52	47
<b>Div. løn</b>	40	98	41	62	33	37	59	9	34
<b>Etableringsudg.</b>	6	0	0	0	20	0	0	0	0
<b>DB samlet areal</b>	-10	-5	110	-269	-63	-36	14	35	84
<b>DB bærende areal</b>	-5	-5	110	0	-43	-36	14	35	84

**Tabel 19.** De enkelte deltageres økonomiske resultat for æblesorten 'Alm. Jonagold' 2000.  
*The economic results of each grower of apple cv. Jonagold 2000.*

ALM. JONAGOLD	Alle	Nr 2	Nr 3	Nr 6	Nr 16
<i>Jonagold</i>					
<b>Nettoareal (ha) Area</b>	4.80	0.95	1.32	0.88	1.65
<b>Aldersfordeling (%) Age</b>					
- 0- 3 år	0	0	0	0	0
- 4- 7 år	21	0	76	0	0
- 8-11 år	0	0	0	0	0
- 12- år	79	100	24	100	100
<b>Træantal (ant./ha) Trees</b>					
- 0- 3 år	0	0	0	0	0
- 4- 7 år	2223	0	2223	0	0
- 8-11 år	0	0	0	0	0
- 12- år	1341	1280	1506	800	1633
<b>Udbytte (tons/ha) Yield/ha</b>					
- samlede areal	21.6	21.3	9.1	34.7	24.7
- bærende areal	21.6	21.3	9.1	34.7	24.7
<b>Udbytte (kg/træ) Yield/tree</b>					
- samlede areal	14.2	16.7	4.4	43.4	15.1
- bærende areal	14.2	16.7	4.4	43.4	15.1
<b>Sortering (%) Grading</b>					
- 1. Sortering Grade 1	83	69	79	71	100
- 2. Sortering Grade 2	2	7	0	3	0
- industri Industry	15	24	21	26	0
<b>Salgspris (øre/kg) Prices</b>					
- 1. Sortering	227	199	503	318	123
- 2. Sortering	220	145	0	338	0
- industri	39	36	55	35	0
<b>Dækningsbidrag</b>	<b>kr/ha</b>	<b>kr/ha</b>	<b>kr/ha</b>	<b>kr/ha</b>	<b>kr/ha</b>
<i>Contribution Margin / ha</i>					
<b>Bruttosalg Gross return</b>	42985	33406	37389	85286	30415
<b>Salgsudg. Sales costs</b>	15199	17592	13529	39901	1978
<b>Kemikalier Chemicals</b>	5172	6298	3779	4585	5948
<b>Gødning Fertiliser</b>	1363	1001	2283	1568	729
<b>Maskiner m.v. Machines</b>	4663	4113	5811	5429	3654
<b>Plukning Picking</b>	16837	16540	5927	26382	20630
<b>Div. Løn Labour</b>	6862	9196	7055	11576	2849
<b>Etableringsudg.</b>	1303	0	0	7106	0
<b>DB samlet areal Total area</b>	-7111	-21334	-996	-11261	-5373
<b>DB bærende areal Cropping area</b>	-7111	-21334	-996	-4155	-5373
<b>Dækningsbidrag</b>	<b>øre/kg</b>	<b>øre/kg</b>	<b>øre/kg</b>	<b>øre/kg</b>	<b>øre/kg</b>
<i>Contribution Margin / kg</i>					
<b>Bruttosalg</b>	199	157	410	246	123
<b>Salgsudg.</b>	70	82	148	115	8
<b>Kemikalier</b>	24	30	41	13	24
<b>Gødning</b>	6	5	25	5	3
<b>Maskiner m.v.</b>	22	19	64	16	15
<b>Plukning</b>	78	78	65	76	83
<b>Div. løn</b>	32	43	77	33	12
<b>Etableringsudg.</b>	6	0	0	20	0
<b>DB samlet areal</b>	-33	-100	-11	-32	-22
<b>DB bærende areal</b>	-33	-100	-11	-12	-22

**Tabel 20.** De enkelte deltageres økonomiske resultat for æblesorten 'Jonagored' 2000.  
*The economic results of each grower of apple cv. Jonagored 2000.*

<b>JONAGORED</b>	<b>Alle</b>	<b>Nr 2</b>	<b>Nr 4</b>	<b>Nr 6</b>	<b>Nr 7</b>	<b>Nr 16</b>	<b>Nr 21</b>
<i>Jonagored</i>							
<b>Nettoareal (ha) Area</b>	7.77	2.19	0.78	3.28	0.64	0.80	0.08
<b>Aldersfordeling (%) Age</b>							
- 0- 3 år	22	0	0	25	0	100	100
- 4- 7 år	47	100	0	45	0	0	0
- 8-11 år	23	0	100	30	0	0	0
- 12- år	8	0	0	0	100	0	0
<b>Træantal (ant./ha) Trees</b>							
- 0- 3 år	2671	0	0	2857	0	2625	1250
- 4- 7 år	2091	1989	0	2245	0	0	0
- 8-11 år	1862	0	1905	1829	0	0	0
- 12- år	2020	0	0	0	2020	0	0
<b>Udbytte (tons/ha) Yield/ha</b>							
- samlede areal	26.9	20.3	30.0	32.9	30.8	16.9	0.0
- bærende areal	34.4	20.3	30.0	43.8	30.8	0.0	0.0
<b>Udbytte (kg/træ) Yield/tree</b>							
- samlede areal	12.4	10.2	15.8	14.5	15.2	6.5	0.0
- bærende areal	17.1	10.2	15.8	21.1	15.2	0.0	0.0
<b>Sortering (%) Grading</b>							
- 1. Sortering Grade 1	77	68	92	74	83	100	0
- 2. Sortering Grade 2	7	19	0	6	0	0	0
- industri Industry	16	14	8	20	17	0	0
<b>Salgspris (øre/kg) Prices</b>							
- 1. Sortering	278	279	218	309	311	153	0
- 2. Sortering	238	159	0	338	0	0	0
- industri	35	36	0	39	20	0	0
<b>Dækningsbidrag</b>	<b>kr/ha</b>	<b>kr/ha</b>	<b>kr/ha</b>	<b>kr/ha</b>	<b>kr/ha</b>	<b>kr/ha</b>	<b>kr/ha</b>
<i>Contribution Margin / ha</i>							
<b>Bruttosalg Gross return</b>	63713	45282	60420	84248	80724	25911	0
<b>Salgsudg. Sales costs</b>	25524	22483	0	37787	37523	1355	61
<b>Kemikalier Chemicals</b>	5559	6298	4111	4585	9468	5948	4113
<b>Gødning Fertiliser</b>	1165	1001	694	1568	670	729	2047
<b>Maskiner m.v. Machines</b>	4894	4113	5509	5429	5510	3654	5800
<b>Plukning Picking</b>	20640	15145	20793	25032	20171	19981	0
<b>Div. Løn Labour</b>	10823	10509	9149	11576	20476	3017	5400
<b>Etableringsudg.</b>	3000	0	0	7106	0	0	0
<b>DB samlet areal Total area</b>	-4893	-14266	20164	-8835	-13093	-8774	-17421
<b>DB bærende areal Cropping area</b>	-496	-14266	20164	4860	-13093	0	0
<b>Dækningsbidrag</b>	<b>øre/kg</b>	<b>øre/kg</b>	<b>øre/kg</b>	<b>øre/kg</b>	<b>øre/kg</b>	<b>øre/kg</b>	<b>øre/kg</b>
<i>Contribution Margin / kg</i>							
<b>Bruttosalg</b>	237	223	201	256	262	153	0
<b>Salgsudg.</b>	95	111	0	115	122	8	0
<b>Kemikalier</b>	21	31	14	14	31	35	0
<b>Gødning</b>	4	5	2	5	2	4	0
<b>Maskiner m.v.</b>	18	20	18	17	18	22	0
<b>Plukning</b>	77	75	69	76	66	118	0
<b>Div. løn</b>	40	52	30	35	67	18	0
<b>Etableringsudg.</b>	11	0	0	22	0	0	0
<b>DB samlet areal</b>	-18	-70	67	-27	-43	-52	0
<b>DB bærende areal</b>	-1	-70	67	11	-43	0	0



**Tabel 21.** De enkelte deltageres økonomiske resultat for æblesorten 'Mutsu' 2000.  
*The economic results of each grower of apple cv. Mutsu 2000.*

<b>MUTSU</b>	<b>Alle</b>	<b>Nr 2</b>	<b>Nr 6</b>	<b>Nr 7</b>	<b>Nr 22</b>
<i>Mutsu</i>					
<b>Nettoareal (ha) Area</b>	4.54	1.44	2.19	0.19	0.72
<b>Aldersfordeling (%) Age</b>					
- 0- 3 år	0	0	0	0	0
- 4- 7 år	0	0	0	0	3
- 8-11 år	52	100	21	100	41
- 12- år	47	0	79	0	56
<b>Træantal (ant./ha) Trees</b>					
- 0- 3 år	0	0	0	0	0
- 4- 7 år	8889	0	0	0	8889
- 8-11 år	1536	1550	1142	2020	1758
- 12- år	956	0	808	0	1586
<b>Udbytte (tons/ha) Yield/ha</b>					
- samlede areal	26.0	9.0	34.4	54.5	27.0
- bærende areal	26.0	9.0	34.4	54.5	27.0
<b>Udbytte (kg/træ) Yield/tree</b>					
- samlede areal	20.1	5.8	39.3	27.0	14.6
- bærende areal	20.1	5.8	39.3	27.0	14.6
<b>Sortering (%) Grading</b>					
- 1. Sortering Grade 1	33	72	26	26	38
- 2. Sortering Grade 2	28	0	44	0	0
- industri Industry	39	28	30	74	62
<b>Salgspris (øre/kg) Prices</b>					
- 1. Sortering	262	228	282	249	259
- 2. Sortering	231	0	231	0	0
- industri	34	36	32	30	38
<b>Dækningsbidrag</b>	<b>kr/ha</b>	<b>kr/ha</b>	<b>kr/ha</b>	<b>kr/ha</b>	<b>kr/ha</b>
<i>Contribution Margin / ha</i>					
<b>Bruttosalg Gross return</b>	42745	15659	63471	47034	32914
<b>Salgsudg. Sales costs</b>	25136	9477	39583	46189	7183
<b>Kemikalier Chemicals</b>	5011	6298	4585	9468	2579
<b>Gødning Fertiliser</b>	1255	1001	1568	670	964
<b>Maskiner m.v. Machines</b>	4696	4113	5429	5510	3430
<b>Plukning Picking</b>	19593	6861	26179	38803	20077
<b>Div. Løn Labour</b>	10947	13145	11576	21362	1960
<b>Etableringsudg.</b>	3425	0	7106	0	0
<b>DB samlet areal Total area</b>	-23892	-25235	-32556	-74969	-3280
<b>DB bærende areal Cropping area</b>	-23892	-25235	-25450	-74969	-3280
<b>Dækningsbidrag</b>	<b>øre/kg</b>	<b>øre/kg</b>	<b>øre/kg</b>	<b>øre/kg</b>	<b>øre/kg</b>
<i>Contribution Margin / kg</i>					
<b>Bruttosalg</b>	165	175	184	86	122
<b>Salgsudg.</b>	97	106	115	85	27
<b>Kemikalier</b>	19	70	13	17	10
<b>Gødning</b>	5	11	5	1	4
<b>Maskiner m.v.</b>	18	46	16	10	13
<b>Plukning</b>	75	77	76	71	74
<b>Div. løn</b>	42	147	34	39	7
<b>Etableringsudg.</b>	13	0	21	0	0
<b>DB samlet areal</b>	-92	-282	-95	-137	-12
<b>DB bærende areal</b>	-92	-280	-74	-138	-12

**Tabel 22.** De enkelte deltageres økonomiske resultat for æblesorten 'Ildrød Pigeon' 2000.  
*The economic results of each grower of apple cv. Pigeon 2000.*

<b>INDRØD PIGEON</b>	<b>Alle</b>	<b>Nr 2</b>	<b>Nr 3</b>	<b>Nr 7</b>	<b>Nr 24</b>
<i>Red Pigeon</i>					
<b>Nettoareal (ha) Area</b>	2.76	0.43	0.31	0.43	1.60
<b>Aldersfordeling (%) Age</b>					
- 0- 3 år	0	0	0	0	0
- 4- 7 år	51	0	0	0	88
- 8-11 år	37	100	100	64	0
- 12- år	13	0	0	36	13
<b>Træantal (ant./ha) Trees</b>					
- 0- 3 år	0	0	0	0	0
- 4- 7 år	2596	0	0	0	2596
- 8-11 år	2084	2256	1905	2020	0
- 12- år	1955	0	0	2021	1905
<b>Udbytte (tons/ha) Yield/ha</b>					
- samlede areal	19.9	15.4	14.0	20.0	22.3
- bærende areal	19.9	15.4	14.0	20.0	22.3
<b>Udbytte (kg/træ) Yield/tree</b>					
- samlede areal	8.6	6.8	7.4	9.9	8.9
- bærende areal	8.6	6.8	7.4	9.9	8.9
<b>Sortering (%) Grading</b>					
- 1. Sortering Grade 1	80	75	87	85	78
- 2. Sortering Grade 2	4	25	6	5	0
- industri Industry	16	0	7	9	22
<b>Salgspris (øre/kg) Prices</b>					
- 1. Sortering	829	1023	1333	768	742
- 2. Sortering	693	704	1500	221	0
- industri	4	0	55	20	0
<b>Dækningsbidrag</b>	<b>kr/ha</b>	<b>kr/ha</b>	<b>kr/ha</b>	<b>kr/ha</b>	<b>kr/ha</b>
<i>Contribution Margin / ha</i>					
<b>Bruttosalg Gross return</b>	137774	145082	176046	133718	129481
<b>Salgsudg. Sales costs</b>	25786	25976	30522	26017	24754
<b>Kemikalier Chemicals</b>	6175	6298	3779	9468	5729
<b>Gødning Fertiliser</b>	514	1001	2283	670	0
<b>Maskiner m.v. Machines</b>	3700	4113	5811	5510	2697
<b>Plukning Picking</b>	30244	38306	30968	32232	27431
<b>Div. Løn Labour</b>	6660	10290	4461	12856	4472
<b>Etableringsudg.</b>	0	0	0	0	0
<b>DB samlet areal Total area</b>	64695	59099	98221	46965	64397
<b>DB bærende areal Cropping area</b>	64695	59099	98221	46965	64397
<b>Dækningsbidrag</b>	<b>øre/kg</b>	<b>øre/kg</b>	<b>øre/kg</b>	<b>øre/kg</b>	<b>øre/kg</b>
<i>Contribution Margin / kg</i>					
<b>Bruttosalg</b>	691	945	1255	668	582
<b>Salgsudg.</b>	129	169	218	130	111
<b>Kemikalier</b>	31	41	27	47	26
<b>Gødning</b>	3	7	16	3	0
<b>Maskiner m.v.</b>	19	27	41	28	12
<b>Plukning</b>	152	249	221	161	123
<b>Div. løn</b>	33	67	32	64	20
<b>Etableringsudg.</b>	0	0	0	0	0
<b>DB samlet areal</b>	325	385	700	235	289
<b>DB bærende areal</b>	325	384	702	235	289

**Tabel 23.** De enkelte deltageres økonomiske resultat for æblesorten 'Summerred' 2000.  
*The economic results of each grower of apple cv. Summerred 2000.*

<b>SUMMERRED</b>	<b>Alle</b>	<b>Nr 2</b>	<b>Nr 3</b>	<b>Nr 7</b>
<i>Summerred</i>				
<b>Nettoareal (ha) Area</b>	1.03	0.05	0.83	0.15
<b>Aldersfordeling (%) Age</b>				
- 0- 3 år	0	0	0	0
- 4- 7 år	0	0	0	0
- 8-11 år	19	100	0	100
- 12- år	81	0	100	0
<b>Træantal (ant./ha) Trees</b>				
- 0- 3 år	0	0	0	0
- 4- 7 år	0	0	0	0
- 8-11 år	2016	2328	0	1920
- 12- år	1350	0	1350	0
<b>Udbytte (tons/ha) Yield/ha</b>				
- samlede areal	23.7	0.0	25.0	23.5
- bærende areal	23.7	0.0	25.0	23.5
<b>Udbytte (kg/træ) Yield/tree</b>				
- samlede areal	16.0	0.0	18.5	12.2
- bærende areal	16.0	0.0	18.5	12.2
<b>Sortering (%) Grading</b>				
- 1. Sortering Grade 1	90	0	90	90
- 2. Sortering Grade 2	0	0	0	0
- industri Industry	10	0	10	10
<b>Salgspris (øre/kg) Prices</b>				
- 1. Sortering	540	0	550	478
- 2. Sortering	0	0	0	0
- industri	53	0	55	40
<b>Dækningsbidrag</b>	<b>kr/ha</b>	<b>kr/ha</b>	<b>kr/ha</b>	<b>kr/ha</b>
<i>Contribution Margin / ha</i>				
<b>Bruttosalg Gross return</b>	116477	0	125688	101606
<b>Salgsudg. Sales costs</b>	35085	0	38511	27007
<b>Kemikalier Chemicals</b>	4725	6298	3779	9468
<b>Gødning Fertiliser</b>	1989	1001	2283	670
<b>Maskiner m.v. Machines</b>	5690	4113	5811	5510
<b>Plukning Picking</b>	11694	0	12474	11000
<b>Div. Løn Labour</b>	12842	2666	10866	26910
<b>Etableringsudg.</b>	0	0	0	0
<b>DB samlet areal Total area</b>	44451	-14078	51963	21042
<b>DB bærende areal Cropping area</b>	44451	-14078	51963	21042
<b>Dækningsbidrag</b>	<b>øre/kg</b>	<b>øre/kg</b>	<b>øre/kg</b>	<b>øre/kg</b>
<i>Contribution Margin / kg</i>				
<b>Bruttosalg</b>	492	0	503	432
<b>Salgsudg.</b>	148	0	154	115
<b>Kemikalier</b>	20	0	15	40
<b>Gødning</b>	8	0	9	3
<b>Maskiner m.v.</b>	24	0	23	23
<b>Plukning</b>	49	0	50	47
<b>Div. løn</b>	54	0	43	115
<b>Etableringsudg.</b>	0	0	0	0
<b>DB samlet areal</b>	188	0	208	90
<b>DB bærende areal</b>	188	0	208	90

**Tabel 24.** De enkelte deltageres økonomiske resultat for pæresorten 'Alexander Lucas' 2000.  
*The economic results of each grower of pear cv. Alexander Lucas 2000.*

<b>ALEXANDER LUCAS</b>	<b>Alle</b>	<b>Nr 2</b>	<b>Nr 3</b>	<b>Nr 6</b>	<b>Nr 22</b>
<i>Alexander Lucas</i>					
<b>Nettoareal (ha) Area</b>	2.89	0.87	0.72	1.08	0.22
<b>Aldersfordeling (%) Age</b>					
- 0- 3 år	41	0	65	46	100
- 4- 7 år	59	100	35	54	0
- 8-11 år	0	0	0	0	0
- 12- år	0	0	0	0	0
<b>Træantal (ant./ha) Trees/ha</b>					
- 0- 3 år	2091	0	1904	1250	4444
- 4- 7 år	1588	1544	2664	1190	0
- 8-11 år	0	0	0	0	0
- 12- år	0	0	0	0	0
<b>Udbytte (tons/ha) Yield/ha</b>					
- samlede areal	10.0	15.4	5.3	10.6	1.2
- bærende areal	17.0	15.4	15.4	19.7	0.0
<b>Udbytte (kg/træ) Yield/tree</b>					
- samlede areal	5.6	9.9	2.5	8.7	0.3
- bærende areal	10.7	9.9	5.8	16.5	0.0
<b>Sortering (%) Grading</b>					
- 1. Sortering Grade 2	87	83	100	87	100
- 2. Sortering Grade 2	8	17	0	0	0
- industri Industry	5	0	0	13	0
<b>Salgspris (øre/kg) Prices</b>					
- 1. Sortering	397	340	600	385	312
- 2. Sortering	180	180	0	0	0
- industri	41	0	0	41	0
<b>Dækningsbidrag</b>	<b>kr/ha</b>	<b>kr/ha</b>	<b>kr/ha</b>	<b>kr/ha</b>	<b>kr/ha</b>
<i>Contribution Margin / ha</i>					
<b>Bruttosalg Gross return</b>	36317	48155	32000	36141	3644
<b>Salgsudg. Sales costs</b>	10256	11866	8427	12158	329
<b>Kemikalier Chemicals</b>	3987	6298	3779	2797	1273
<b>Gødning Fertiliser</b>	1529	1001	2283	1568	964
<b>Maskiner m.v. Machines</b>	3953	4113	5811	2778	2987
<b>Plukning Picking</b>	4988	7293	1757	6172	509
<b>Div. Løn Labour</b>	9028	7759	5545	13370	4063
<b>Etableringsudg.</b>	0	0	0	0	0
<b>DB samlet areal</b>	2575	9826	4398	-2703	-6481
<b>DB bærende areal</b>	16371	9826	43748	11865	0
<b>Dækningsbidrag</b>	<b>øre/kg</b>	<b>øre/kg</b>	<b>øre/kg</b>	<b>øre/kg</b>	<b>øre/kg</b>
<i>Contribution Margin / kg</i>					
<b>Bruttosalg</b>	363	313	600	342	312
<b>Salgsudg.</b>	102	77	158	115	28
<b>Kemikalier</b>	40	41	71	26	109
<b>Gødning</b>	15	7	43	15	83
<b>Maskiner m.v.</b>	39	27	109	26	256
<b>Plukning</b>	50	47	33	58	44
<b>Div. løn</b>	90	51	104	126	348
<b>Etableringsudg.</b>	0	0	0	0	0
<b>DB samlet areal</b>	26	64	82	-26	-556
<b>DB bærende areal</b>	96	64	284	60	0

**Tabel 25.** De enkelte deltageres økonomiske resultat for pæresorten 'Clapp's Favorite' 2000.  
*The economic results of each grower of pear cv. Clapp's Favorite 2000.*

<b>CLAPP'S FAVORITE</b>	<b>Alle</b>	<b>Nr 4</b>	<b>Nr 6</b>	<b>Nr 10</b>	<b>Nr 22</b>
<i>Clapp's Favorite</i>					
<b>Nettoareal (ha) Area</b>	7.82	0.17	1.83	4.75	1.06
<b>Aldersfordeling (%) Age</b>					
- 0- 3 år	0	0	0	0	0
- 4- 7 år	0	0	0	0	0
- 8-11 år	26	100	60	0	72
- 12- år	74	0	40	100	28
<b>Træantal (ant./ha) Trees/ha</b>					
- 0- 3 år	0	0	0	0	0
- 4- 7 år	0	0	0	0	0
- 8-11 år	1176	1111	1010	0	1428
- 12- år	945	0	667	1000	741
<b>Udbytte (tons/ha) Yield/ha</b>					
- samlede areal	9.1	22.0	25.5	0.9	15.6
- bærende areal	9.1	22.0	25.5	0.9	15.6
<b>Udbytte (kg/træ) Yield/tree</b>					
- samlede areal	9.1	19.8	29.2	0.9	12.6
- bærende areal	9.1	19.8	29.2	0.9	12.6
<b>Sortering (%) Grading</b>					
- 1. Sortering Grade 2	94	100	94	100	91
- 2. Sortering Grade 2	2	0	0	0	9
- industri Industry	4	0	6	0	0
<b>Salgspris (øre/kg) Prices</b>					
- 1. Sortering	347	310	382	302	267
- 2. Sortering	140	0	0	0	140
- industri	40	0	40	0	0
<b>Dækningsbidrag</b>	<b>kr/ha</b>	<b>kr/ha</b>	<b>kr/ha</b>	<b>kr/ha</b>	<b>kr/ha</b>
<i>Contribution Margin / ha</i>					
<b>Bruttosalg Gross return</b>	30041	68163	92040	2575	39800
<b>Salgsudg. Sales costs</b>	9110	0	29298	1083	11713
<b>Kemikalier Chemicals</b>	1627	4082	2797	960	2195
<b>Gødning Fertiliser</b>	971	746	1568	751	964
<b>Maskiner m.v. Machines</b>	1363	5843	2778	0	4281
<b>Plukning Picking</b>	6546	23316	14872	857	14884
<b>Div. Løn Labour</b>	7625	39637	13370	4377	7015
<b>Etableringsudg.</b>	0	0	0	0	0
<b>DB samlet areal</b>	2799	-5461	27356	-5452	-1252
<b>DB bærende areal</b>	2799	-5461	27356	-5452	-1252
<b>Dækningsbidrag</b>	<b>øre/kg</b>	<b>øre/kg</b>	<b>øre/kg</b>	<b>øre/kg</b>	<b>øre/kg</b>
<i>Contribution Margin / kg</i>					
<b>Bruttosalg</b>	330	310	361	302	255
<b>Salgsudg.</b>	100	0	115	127	75
<b>Kemikalier</b>	18	19	11	113	14
<b>Gødning</b>	11	3	6	88	6
<b>Maskiner m.v.</b>	15	27	11	0	27
<b>Plukning</b>	72	106	58	100	95
<b>Div. løn</b>	84	180	52	513	45
<b>Etableringsudg.</b>	0	0	0	0	0
<b>DB samlet areal</b>	31	-25	107	-639	-8
<b>DB bærende areal</b>	31	-25	107	-606	-8

**Tabel 26.** De enkelte deltageres økonomiske resultat for pæresorten 'Clara Frijs' 2000.  
*The economic results of each grower of pear cv. Clara Frijs 2000.*

<b>CLARA FRIJS</b>	<b>Alle</b>	<b>Nr 2</b>	<b>Nr 3</b>	<b>Nr 4</b>	<b>Nr 6</b>	<b>Nr 7</b>	<b>Nr 10</b>	<b>Nr 16</b>	<b>Nr 20</b>	<b>Nr 22</b>	<b>Nr 24</b>
<i>Clara Frijs</i>											
<b>Nettoareal (ha) Area</b>	28.79	2.50	5.68	1.61	5.67	0.30	1.45	2.45	3.52	3.37	2.24
<b>Aldersfordeling (%) Age</b>											
- 0- 3 år	2	0	12	0	0	0	0	0	0	0	0
- 4- 7 år	29	9	11	0	22	100	0	0	100	6	100
- 8-11 år	36	42	39	100	27	0	100	0	0	74	0
- 12- år	32	49	38	0	51	0	0	100	0	19	0
<b>Træantal (ant./ha) Trees/ha</b>											
- 0- 3 år	1882	0	1905	0	1250	0	0	0	0	0	0
- 4- 7 år	1614	1299	1905	0	1148	1663	0	0	1523	2224	1904
- 8-11 år	1377	1393	1715	1111	1188	0	1250	0	0	1429	0
- 12- år	1074	1367	1042	0	660	0	0	1438	0	1085	0
<b>Udbytte (tons/ha) Yield/ha</b>											
- samlede areal	20.6	29.5	20.2	23.7	24.5	8.2	7.8	25.5	13.9	28.5	2.5
- bærende areal	21.1	29.5	22.9	23.7	24.6	8.2	7.8	25.5	13.9	28.5	2.5
<b>Udbytte (kg/træ) Yield/tree</b>											
- samlede areal	15.1	21.5	13.4	21.3	26.9	5.0	6.2	17.7	9.1	20.2	1.3
- bærende areal	15.6	21.5	15.7	21.3	27.0	5.0	6.2	17.7	9.1	20.2	1.3
<b>Sortering (%) Grading</b>											
- 1. Sortering Grade 2	91	85	95	92	84	69	100	100	89	93	100
- 2. Sortering Grade 2	4	15	2	8	0	0	0	0	0	7	0
- industri Industry	5	0	3	0	16	31	0	0	11	0	0
<b>Salgspris (øre/kg) Prices</b>											
- 1. Sortering	476	563	638	340	457	440	305	251	462	486	431
- 2. Sortering	370	340	800	252	0	0	0	0	0	319	0
- industri	40	0	55	0	38	40	0	0	40	0	0
<b>Dækningsbidrag</b>	<b>kr/ha</b>	<b>kr/ha</b>	<b>kr/ha</b>	<b>kr/ha</b>	<b>kr/ha</b>	<b>kr/ha</b>	<b>kr/ha</b>	<b>kr/ha</b>	<b>kr/ha</b>	<b>kr/ha</b>	<b>kr/ha</b>
<i>Contribution Margin / ha</i>											
<b>Bruttosalg Gross return</b>	92297	156756	125866	78781	95870	25947	23735	64001	57626	134865	10575
<b>Salgsudg. Sales costs</b>	21887	38901	31624	0	28187	10720	9883	2040	18986	28630	3382
<b>Kemikalier Chemicals</b>	4423	6298	3779	4082	2797	9468	10870	5948	4531	1784	5600
<b>Gødning Fertiliser</b>	1223	1001	2283	746	1568	670	703	729	965	964	0
<b>Maskiner m.v. Machines</b>	3983	5504	5811	5677	2778	5510	0	3654	3460	4018	2991
<b>Plukning Picking</b>	15589	19834	17038	21812	14308	6233	4703	19714	14374	22122	1817
<b>Div. Løn Labour</b>	15550	14486	21079	30789	13370	8460	4376	22244	9664	12826	11511
<b>Etableringsudg.</b>	115	0	0	0	0	0	0	0	943	0	0
<b>DB samlet areal</b>	29642	70733	44252	15676	32862	-15115	-6801	9671	4704	64520	-14726
<b>DB bærende areal</b>	30942	70733	54256	15676	33083	-15115	-6801	9671	5647	64520	-14726
<b>Dækningsbidrag</b>	<b>øre/kg</b>	<b>øre/kg</b>	<b>øre/kg</b>	<b>øre/kg</b>	<b>øre/kg</b>	<b>øre/kg</b>	<b>øre/kg</b>	<b>øre/kg</b>	<b>øre/kg</b>	<b>øre/kg</b>	<b>øre/kg</b>
<i>Contribution Margin / kg</i>											
<b>Bruttosalg</b>	449	531	624	333	391	315	305	251	416	474	431
<b>Salgsudg.</b>	106	132	157	0	115	130	127	8	137	101	138
<b>Kemikalier</b>	22	21	19	17	11	115	140	23	33	6	228
<b>Gødning</b>	6	3	11	3	6	8	9	3	7	3	0
<b>Maskiner m.v.</b>	19	19	29	24	11	67	0	14	25	14	122
<b>Plukning</b>	76	67	84	92	58	76	60	77	104	78	74
<b>Div. løn</b>	76	49	104	130	55	103	56	87	70	45	469
<b>Etableringsudg.</b>	1	0	0	0	0	0	0	0	7	0	0
<b>DB samlet areal</b>	144	239	219	66	134	-183	-87	38	34	227	-600
<b>DB bærende areal</b>	147	240	237	66	134	-184	-87	38	41	226	-589

**Tabel 27.** De enkelte deltageres økonomiske resultat for pæresorten 'Conference' 2000.  
*The economic results of each grower of pear cv. Conference 2000.*

CONFERENCE	Alle	Nr 2	Nr 6	Nr 20	Nr 24
<i>Conference</i>					
<b>Nettoareal (ha) Area</b>	3.73	0.13	2.41	0.43	0.76
<b>Aldersfordeling (%) Age</b>					
- 0- 3 år	0	0	0	0	0
- 4- 7 år	43	11	16	100	100
- 8-11 år	1	28	0	0	0
- 12- år	56	61	84	0	0
<b>Træantal (ant./ha) Trees/ha</b>					
- 0- 3 år	0	0	0	0	0
- 4- 7 år	1243	1301	1110	1524	1153
- 8-11 år	2222	2222	0	0	0
- 12- år	691	1365	665	0	0
<b>Udbytte (tons/ha) Yield/ha</b>					
- samlede areal	16.0	13.9	22.6	8.4	0.0
- bærende areal	16.0	13.9	22.6	8.4	0.0
<b>Udbytte (kg/træ) Yield/tree</b>					
- samlede areal	17.0	8.7	30.6	5.5	0.0
- bærende areal	17.0	8.7	30.6	5.5	0.0
<b>Sortering (%) Grading</b>					
- 1. Sortering Grade 2	72	0	73	96	0
- 2. Sortering Grade 2	0	0	0	0	0
- industri Industry	28	100	27	4	0
<b>Salgspris (øre/kg) Prices</b>					
- 1. Sortering	387	0	387	387	0
- 2. Sortering	0	0	0	0	0
- industri	39	36	40	40	0
<b>Dækningsbidrag</b>	<b>kr/ha</b>	<b>kr/ha</b>	<b>kr/ha</b>	<b>kr/ha</b>	<b>kr/ha</b>
<i>Contribution Margin / ha</i>					
<b>Bruttosalg Gross return</b>	46688	4996	66402	31206	0
<b>Salgsudg. Sales costs</b>	18090	0	25941	11483	0
<b>Kemikalier Chemicals</b>	3160	6298	2797	4531	3006
<b>Gødning Fertiliser</b>	1159	1001	1568	965	0
<b>Maskiner m.v. Machines</b>	2862	4113	2778	2712	2999
<b>Plukning Picking</b>	9871	0	13168	11831	0
<b>Div. Løn Labour</b>	10874	2666	13370	1894	9414
<b>Etableringsudg.</b>	100	0	0	867	0
<b>DB samlet areal</b>	670	-9082	6780	-3077	-15420
<b>DB bærende areal</b>	670	-9082	6780	-2210	-15420
<b>Dækningsbidrag</b>	<b>øre/kg</b>	<b>øre/kg</b>	<b>øre/kg</b>	<b>øre/kg</b>	<b>øre/kg</b>
<i>Contribution Margin / kg</i>					
<b>Bruttosalg</b>	291	36	294	372	0
<b>Salgsudg.</b>	113	0	115	137	0
<b>Kemikalier</b>	20	45	12	54	0
<b>Gødning</b>	7	7	7	12	0
<b>Maskiner m.v.</b>	18	30	12	32	0
<b>Plukning</b>	62	0	58	141	0
<b>Div. løn</b>	68	19	59	23	0
<b>Etableringsudg.</b>	1	0	0	10	0
<b>DB samlet areal</b>	4	-65	30	-37	0
<b>DB bærende areal</b>	4	-65	30	-26	0

## DJF Foulum

Postboks 50, 8830 Tjele  
Tlf. 89 99 19 00. Fax 89 99 19 19  
djf@agrsci.dk. www.agrsci.dk

Direktion  
Direktionssekretariat, Økonomisekretariat

Afdeling for Animalske Fødevarer  
Afdeling for Husdyravl og Genetik  
Afdeling for Husdyrnæring og Fysiologi  
Afdeling for Husdyrsundhed og Velfærd  
Afdeling for Jordbrugssystemer  
Afdeling for Plantevækst og Jord

Afdeling for Markdrift  
Afdeling for Stalddrift  
Afdeling for Analytisk kemi  
Informationsenhed  
IT-funktion  
Biblioteksfunktion  
International Enhed

## DJF Årslev

Kirstinebjergvej 10, 5792 Årslev  
Tlf. 63 90 43 43. Fax 63 90 43 90

Afdeling for Prydplanter og  
Vegetabilske Fødevarer

## DJF Flakkebjerg

Flakkebjerg, 4200 Slagelse  
Tlf. 58 11 33 00. Fax 58 11 33 01

Afdeling for Plantebiologi  
Afdeling for Plantebeskyttelse  
Afdeling for Infrastruktur

## DJF Bygholm

Schüttesvej 17, 8700 Horsens  
Tlf. 76 29 60 00. Fax 76 29 61 02

Afdeling for Jordbrugsteknik  
Driftsfunktion

ISSN 1397-9876

## Enheder på andre lokaliteter

Afdeling for Sortsafprøvning  
Teglværksvej 10, Tystofte  
4239 Skælskør  
Tlf. 58 16 06 00. Fax 58 16 06 06

Askov Forsøgsstation  
Vejenevej 55, 6600 Vejen  
Tlf. 75 36 02 77. Fax 75 36 62 77

Bioteknologigruppen  
(Afd. f. Plantebiologi)  
Thorvaldsensvej 40, 1.  
1871 Frederiksberg C  
Tlf. 35 28 25 88. Fax 35 28 25 89

Borris Forsøgsstation  
Vestergade 46, 6900 Skjern  
Tlf. 97 36 62 33. Fax 97 36 65 43

Den Økologiske Forsøgsstation  
Rugballegård  
Postboks 536, 8700 Horsens  
Tlf. 76 29 60 00. Fax 76 29 61 02

Foulumgård, Postboks 50  
8830 Tjele  
Tlf. 89 99 19 00. Fax 89 99 19 19

Jyndeved Forsøgsstation  
Flensborgvej 22, 6360 Tinglev  
Tlf. 74 64 83 16. Fax 74 64 84 89

Rønhave Forsøgsstation  
Hestehave 20, 6400 Sønderborg  
Tlf. 74 42 38 97. Fax 74 42 38 94

Silstrup Forsøgsstation  
Højmarken 12, 7700 Thisted  
Tlf. 97 92 15 88. Fax 97 91 16 96

Tylstrup Forsøgsstation  
Forsøgsvej 30, 9382 Tylstrup  
Tlf. 98 26 13 99. Fax 98 26 02 11